

Dr. coffee 咖博士



UŽIVATELSKÝ MANUÁL

DR. COFFEE MINIBAR S1

Obsah

1.	Úvod.....	3
2.	Bezpečnost.....	3
2.1.	Bezpečnostní pokyny	3
3.	Popis přístroje	4
3.1.	Technická data a vybavení.....	5
4.	Instalace.....	6
4.1.	Požadavky.....	6
4.2.	Připojení na vodovodní řád	6
4.3.	Instalace	6
4.4.	Připojení ke zdroji vody:	6
4.5.	Připojení odpadní hadice:.....	7
4.6.	Instalace výpusti odkapávací misky	7
4.7.	Připojení do elektřiny:	8
4.8.	Plnění zásobníku kávových zrn:	8
4.9.	Plnění zásobníku pro instantní směsi:	9
4.10.	Plnění vodního nádržky	9
4.11.	Spuštění kávovaru:	10
5.	Nastavení, spuštění a používání	10
5.1.	Výchozí nastavení:	10
5.2.	Vypnutí kávovaru.....	11
5.3.	Výdej nápojů – espresso	12
5.4.	Výdej nápojů – cappuccino.....	13
5.5.	Výdej nápojů – horká čokoláda	14
6.	Proplach a údržba	15
6.1.	Nastavení plánovaného čištění.....	Chyba! Záložka není definována.
6.2.	Rychlý proplach spařovací jednotky	16
6.3.	Rychlý proplach mléčného systému	17
6.4.	Rychlý proplach instantního systému.....	18
6.5.	Čištění výdejní jednotky.....	19
6.6.	Čištění mixéru na instantní směsi	19
6.7.	Odpojení a připojení spařovací jednotky	20
6.8.	Čištění spařovací jednotky	21
6.9.	Hloubkové čištění spařovací jednotky	22
6.10.	Hloubkové čištění mléčného systému	23
6.11.	Hloubkové čištění instantu	24
6.12.	Dekalcifikace.....	25
6.13.	Údržba jedním tlačítkem	26
7.	Odpovědnost spotřebitele	27
8.	Záruka a kompenzace	27
9.	Dodatečná upozornění.....	27
9.1.	Hesla pro servis a čištění	27

1. Úvod

Tento uživatelský manuál obsahuje instrukce pro správné používání a čištění kávovaru Dr. Coffee Minibar S1. Distributor ani prodejce nenesou odpovědnost za škody, které na kávovaru vzniknou důsledkem činnosti odporující instrukcím uvnitř tohoto manuálu. Prosíme uživatele o dlouhodobé uchování tohoto manuálu pro případ jeho potřeby; manuál by měl být uchováván poblíž kávovaru pro případ nutnosti rychlé konzultace. Distributor si vyhrazuje právo modifikovat instrukce v tomto manuálu. Tvorba kopií a překladů tohoto manuálu a jejich distribuce musí být předem schválena distributorem. Autorská práva k textu drží výrobce.

2. Bezpečnost

V zájmu zachování bezpečnosti prosíme uživatele o dodržení všech opatření a pokynů uvedených tímto manuálem. Tento přístroj je určen k operaci pouze tehdy, pokud:

- Je správně zapojen do vodovodního řádu (vyjma používání vodní nádržky)
- Je trvale nainstalován v suchých, uzavřených prostorech bez vysoké vlhkosti vzduchu.
- Není nainstalován v jakémkoliv dopravním prostředku nebo v jinak nevhovujícím prostředí.

2.1. Bezpečnostní pokyny

Upozornění: nedodržení těchto pokynů může snadno vést ke zranění elektrickým proudem či jiným úrazům; prosíme o pečlivé pročetí následujících řádků.

- Přístroj nesmí být používán, pokud je poškozen nebo vykazuje jakékoliv známky dysfunkce.
- Manipulace s pojistným zařízením kávovaru je striktně zakázána.
- Je zakázáno dotýkat se horkých částí kávovaru.
- Kávovar smí být obsluhován dětmi staršími osmi let a osobami se sníženými kognitivními, tělesnými nebo mentálními schopnostmi, pouze však za přísného dozoru proškolených plnoletých osob bez snížených kognitivních, tělesných nebo mentálních schopností.
- Dětem mladším osmi let je zakázáno kávovar čistit, obsluhovat, nebo s ním jakkoliv jinak fyzicky interagovat.
- Kávovar musí být nainstalován na dobře viditelném místě.
- Kávovar smí být připojen pouze do elektrických obvodů, které jsou chráněny pojistným mechanismem; používání kávovaru je povoleno pouze v souladu se všemi bezpečnostními normami země, ve které se nachází.
- Kávovar může být připojen pouze do elektrického obvodu pod kompatibilním elektrickým napětím.
- Je zakázáno dotýkat se vnitřních částí kávovaru, pokud je kávovar pod elektrickým proudem.
- Manuální údržba kávovaru musí být provedena pouze tehdy, pokud byl kávovar odpojen z elektrického proudu a ponechán k úplnému vychladnutí.
- Výměna kabelů nebo jakýchkoliv jiných elektrických částí je povolena pouze autorizovaným servisním technikům.
- Upozornění: kávovarem připravované nápoje a jejich zbytky či usazeniny mohou způsobit alergické reakce osobám trpícím alergiemi na kteroukoliv z obsažených ingrediencí. Při obsluze kávovaru je nutno brát v potaz alergie sebe i okolních osob.
- Pokud je kávovar připojen do vodovodního řádu, musí být před jeho spuštěním správně aplikován pojistný ventil.
- Pokud uplynul více než týden od posledního použití kávovaru, musí být před dalším použitím důkladně vyčištěn.
- Kávovar nesmí být vystaven venkovním podmínkám.
- Jednotlivé díly kávovaru mohou být nahrazeny pouze kompatibilními díly, které jsou autorizovány výrobcem kávovaru; výměnu může provádět pouze autorizovaný servisní technik.
- Je zakázáno kávovar mýt vodou či párou.
- Kávovar musí být umístěn na stabilním, rovném, suchém povrchu a zároveň na místě bez rizika jeho převrnutí.
- Nádobu na kávová zrna nesmí být plněna ničím vyjma kávových zrn o pokojové teplotě.
- Nádobu na instantní směsi nesmí být plněna ničím vyjma instantních směsí vhodných pro použití v tomto typu kávovaru.
- Kávovar, jeho části a jeho náhradní díly nesmí být ani krátkodobě vystaveny teplotám pod 10 stupňů Celsia; v opačném případě hrozí poškození.
- Připojení do vodovodního řádu může být provedeno pouze za použití nových, nepoškozených hadic.
- Kávovar je kompatibilní pouze s čistou, pitnou vodou o PH mezi 6,5 a 7 stupni, obsahem chloru pod 100 miligramů na jeden litr a tvrdostí mezi 5° dKH a 8,9° dKH
- Instalace vodního filtru je nutná, pokud tvrdost vody používané kávovarem nedosahuje 5° dKH. V opačném případě dojde k poškození kávovaru.

- Voda ve vodní nádržce kávovaru musí být nahrazena čerstvou vodou alespoň jednou za 24 hodin. Nádržka musí být vždy také vyčištěna.
- Zásobník kávových zrn musí být uzavřen hned po naplnění či vyprázdnění. Používaná kávová zrna nesmí být za hranicí data trvanlivosti, musí být skladována v souladu s pokyny na obalu. Zrna nesmí být vystavena vlhkosti nebo potenciální kontaminaci.
- Nepoužívejte v kávovaru nepasterizované a/nebo nehomogenizované mléko; používejte pouze pasterizované nebo převařené mléko v originálním balení.
- Zásobník pro instantní směsi musí být uzavřen ihned po naplnění.
- Používejte pouze mléko vychlazené na 3 až 5 °C. Mléko správně skladujte a nepoužívejte jej po vyprchání data trvanlivosti. Mléko musí být vždy skladováno v teplotě nižší než 7 °C.
- Při manipulaci s mlékem noste sterilní rukavice.
- Lednice na mléko nesmí zůstat otevřená déle, než je nezbytně nutné.
- Nádobu pro instantní směsi musí být uzavřena ihned po naplnění.
- Instantní směsi musejí být skladovány na suchém, chladném a temném místě v originálním obalu a nesmějí být používány po vyprchání data trvanlivosti.

3. Popis přístroje

Přední část:



Zadní část:



3.1. Technická data a vybavení

Výkon za jednu hodinu naměřený v souladu s normou DIN18873-2:

		Výkon
Doporučený denní výkon:		200 šálků
Výkon za 1 hodinu:	Espresso (50 ml):	80 šálků
	Americano (210 ml):	80 šálků
	Cappuccino (200 ml):	80 šálků
Výdej horké vody:		30 litrů
Kapacita vodní nádržky:		4 litry
Kapacita zásobníku kávových zrn:		1500 gramů
Kapacita zásobníku instantních směsí:		1200 gramů
Kapacita odpadního zásobníku:		přibližně 70 porcí kávy (za předpokladu že 1 porce = 10 gramů)
Objem odkapávací misky:		1,5 litru

Technické údaje:

Napětí:	220 - 240 V / 50 - 60 Hz
Příkon:	2900 W
Velikost hadic:	G3/4'; G3/8'; délka 1,5 metru
Rozměry přístroje (šířka/hloubka/výška):	340 x 545 x 620 mm
Hmotnost přístroje:	25 kg

Vybavení dodávané s kávovarem:

Napájecí kabel		1x
Klíč pro otevírání zásobníků		1x
Mléčná hadička		1x
Kovová vodovodní hadice		1x
Uživatelský manuál		1x

Vybavení, které lze dokoupit:

Elektrická lednice		lehká, tichá, pro uchování mléka v nádobě nebo v originálním balení
Kompresorová lednice		lehká, tichá, pro uchování mléka nebo nádobky s mlékem
Odpadní hadice		pro odvod odpadu
Jednosměrný ventil		pro odvod odpadní vody, instalována s odpadní hadicí
Podpůrné nohy		mohou zvýšit kávovar až o 60 milimetrů

4. Instalace

Následující kroky smí být provedeny výhradně autorizovaným personálem.

4.1. Požadavky

Prosíme o dodržení následujících kroků; v případě jejich nedodržení může dojít k poškození kávovaru:

- Kávovar musí být nainstalován na stabilním, plochém, rovném povrchu bez rizika zhroucení. Povrch se nesmí nacházet poblíž tepelných zdrojů nebo být vystavován vysokým teplotám.
- Vzdálenost mezi připojením do elektřiny a kávovarem by měla být méně než 1 metr; kávovar musí být současně umístěn tak, aby v jeho okolí byl dostatek prostoru k bezpečné obsluze. Okolo zadní části kávovaru musí být zároveň vždy alespoň 5 centimetrů prázdného prostoru, aby byla umožněna správná cirkulace vzduchu.
- Teplota vzduchu okolo kávovaru se musí vždy pohybovat mezi 10 a 40 °C. Maximální bezpečná vlhkost vzduchu v prostoru okolo kávovaru pak činí 80% rF. Kávovar nesmí být používán ani umístěn ve venkovních prostorách.
- Kávovar nesmí být používán, pokud je poškozen napájecí kabel či zdířka.
- Kávovar by neměl být zapojen do elektřiny skrze prodlužovací kabely, pokud to není nutné.
- Kabely a hadice kávovaru musí být umístěny tak, aby bylo zabráněno vzniku zranění v důsledku zakopnutí o kabel či hadici. Napájecí kabel také nesmí viset ve vzduchu, být příliš ohýbán, být připevněn k jiným kabelům nebo předmětům, nebo být vystaven příliš vysokým či nízkým teplotám. Je rovněž nutné zajistit, aby napájecí kabel nikdy nepřišel do styku s vodou, oleji nebo korozivními látkami.
- Zástrčka, do které je napájecí kabel kávovaru zapojen, musí být vždy přístupná pro okamžité odpojení v případě nutnosti.

4.2. Připojení na vodovodní řád

- Aby nedošlo k poškození kávovaru, musí připojení k vodovodnímu řádu a kvalita vody splňovat následující parametry:
- Kávovar je kompatibilní pouze s čistou, pitnou vodou o PH mezi 6,5 a 7 stupni, obsahem chloru pod 100 miligramů na jeden litr a tvrdostí pod 80 ppm.
- Karbonátová tvrdost vody musí být nižší než 5° až 6° dKH (německý standard karbonátové tvrdosti vody), což odpovídá 8,9° až 10,7° fKH (francouzský standard karbonátové tvrdosti vody).
- Připojení do vodovodního řádu může být provedeno pouze za použití nových, nepoškozených hadic a musí odpovídat regulacím země, ve které se kávovar nachází.
- Kávovar smí být připojen pouze do vodovodního řádu s dostupným uzávěrem vody pro okamžité zastavení přítoku. Připojení musí disponovat bezpečnostním ventilem a trubkovým závitem o velikosti G3,8'. Tlak vody musí být nastaven na 0,3 MPa (3 bary).
- Připojení ke zdroji vody musí být vybaveno ochranou proti zpětnému průtoku a splňovat všechny regulace země, ve které se kávovar nachází.

4.3. Instalace

Otevřete krabici a vyjměte z ní kávovar společně s náhradními díly. Náhradní díly musejí být skladovány v prostředí, jež splňuje totožné podmínky jako prostředí povolující skladování a provoz kávovaru (viz kapitola bezpečnostní pokyny).

4.4. Připojení ke zdroji vody:

Připojení pomocí kovové hadice:

Krok 1: Připojte konec kovové hadice do k tomu určené zdířky kávovaru a pečlivě zašroubujte závit proti směru hodinových ručiček.



Krok 2: Připojte opačný konec hadice na vodovodní řád.



4.5. Připojení odpadní hadice:

Krok 1: Zapojte odpadní hadici do zdířky pro připojení odpadní hadice na spodní straně kávovaru. Do kávovaru připojte tu koncovku hadice, která je opatřena kovovým jistícím páskem. Po zapojení hadice pevně utáhněte kovový jistící pásek pomocí plochého šroubováku tak, jako je znázorněno na obrázku č. 3.



Krok 2: Vložte druhý konec odpadní hadice do dostatečně velké nádoby na odpadní vodu. Nádoba na odpadní vodu není součástí balení.



4.6. Instalace výpusti odkapávací misky

(vyžadováno pouze v případě připojení odpadní hadice)

Krok 1: Odpojte odkapávací misku a vhodným nástrojem vysuňte zástrčku na zadní straně misky.



Krok 2: Do uvolněného otvoru zasunte zpětný ventil nádrže. K ventilu následně připojte vhodnou hadičku. Druhý konec hadičky vložte do barelu pro odpadní vodu.



Krok 3: Znovu připojte odkapávací misku.



4.7. Připojení do elektřiny:

Krok 1: Zapojte napájecí kabel správnou stranou do příslušné zástrčky na zadní straně kávovaru.



Krok 2: Zapojte druhou stranu napájecího kabelu do kompatibilního elektrického proudu.



4.8. Plnění zásobníku kávových zrn:

Zasaňte klíč do zámku zásobníku kávových zrn a otočte klíčem po směru hodinových ručiček. Odejměte kryt zásobníku a naplňte zásobník kávovými zrny. Poté kryt připevněte zpět k zásobníku a uzamkněte jej otočením klíče v protisměru hodinových ručiček.



4.9. Plnění zásobníku pro instantní směsi:

Použijte plastový servisní klíč k odemknutí víka zásobníku kávových zrn. Odejměte víko a naplňte zásobník vhodným typem instantní směsi. Poté víko znovu připojte a uzamkněte.



4.10. Plnění vodního nádržky

Krok 1: Odemkněte a otevřete dvířka pro přístup k vodní nádržce. Vysuňte vodní nádržku, odejměte z ní víko a naplňte ji čistou čerstvou vodou po ukazatel MAX. Poté znovu připojte víko k nádržce.



Krok 2: Zasuňte nádržku zpět do původní pozice v kávovaru. Uzavřete a uzamkněte dvířka.



4.11. Spuštění kávovaru:

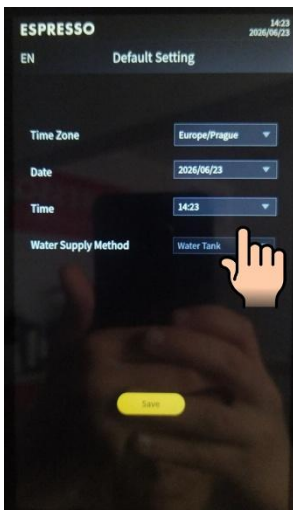
Spusťte kávovar pomocí spínače na jeho zadní straně.



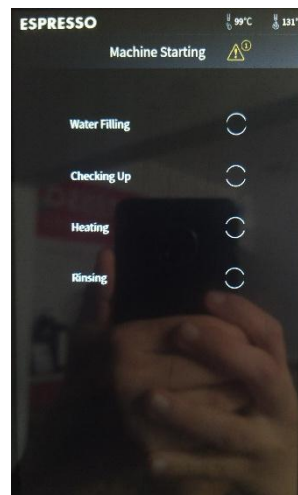
5. Nastavení, spuštění a používání

5.1. Výchozí nastavení:

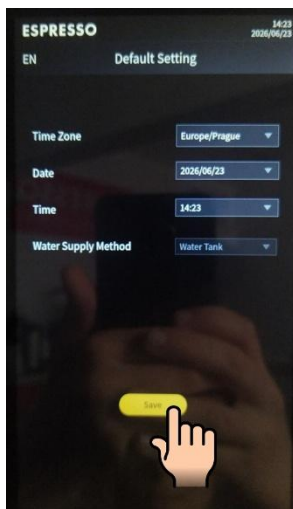
Krok 1: Po prvním spuštění kávovaru se zobrazí menu úvodního nastavení. Zvolte správné hodnoty (město, datum, čas, zdroj vody).



Krok 3: Vyčkejte.



Krok 2: Stiskněte tlačítko "Uložit" pro přechod k dalšímu kroku.



Krok 4: Kávovar je nyní připraven k výdeji kávy.

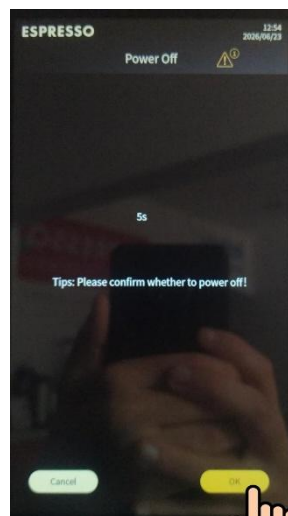


5.2. Vypnutí kávovaru

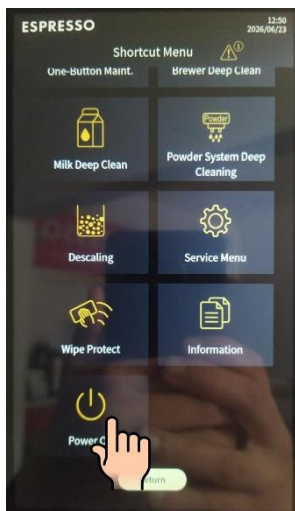
Krok 1: V horní části obrazovky klikněte na ikonu ve tvaru tří horizontálních čar umístěných pod sebou.



Krok 3: Potvrďte volbu stisknutím tlačítka "OK" nebo volbu zrušte stisknutím tlačítka "Storno" na dotykové obrazovce. Po potvrzení se obrazovka vypne a kávovar vstoupí do spánkového režimu. Kávovar následně lze znovu probudit jemným dotykem obrazovky po dobu tří sekund.



Krok 2: Stiskněte možnost "Vypnutí".

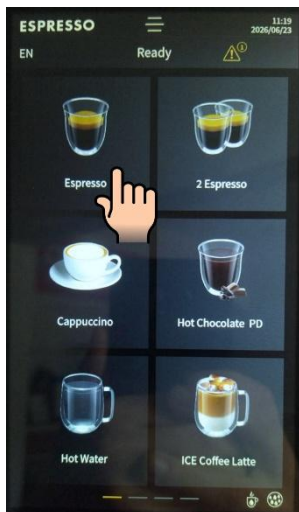


Krok 4: Po uvedení kávovaru do spánkového režimu jej lze bezpečně vypnout stiskem spínače vypnout/zapnout na zadní straně kávovaru.

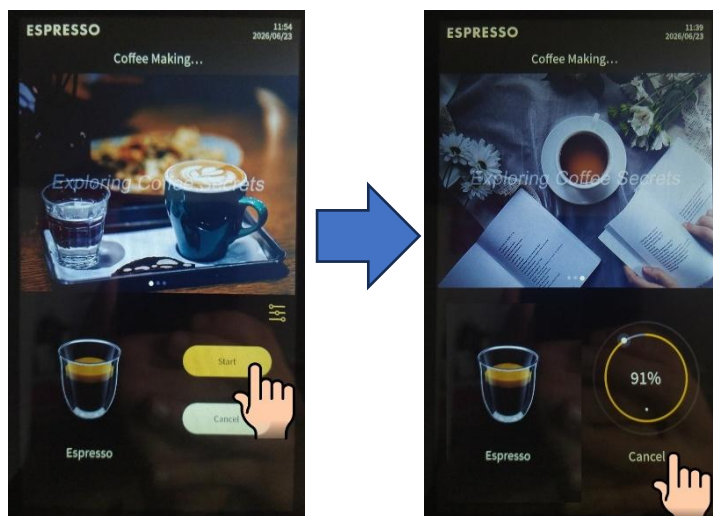


5.3. Výdej nápojů – espresso

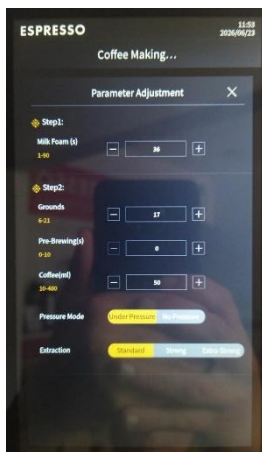
Krok 1: Stiskněte ikonu s popisem „Espresso“ na dotykové obrazovce.



Krok 3: Výdej nápoje lze spustit stiskem tlačítka „Start“. Výdej lze kdykoliv přerušit stiskem tlačítka "Storno".



Krok 2: Pokud je povolena možnost rychlé úpravy nápoje, zobrazí se menu níže. Pro úpravu zvoleného nápoje stiskněte ikonu Parametry v pravé části obrazovky.



5.4. Výdej nápojů – cappuccino

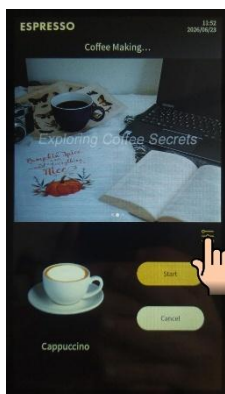
Krok 1: Stiskněte ikonu s popisem "Cappuccino" na dotykové obrazovce



Krok 3: Výdej nápoje lze spustit stiskem tlačítka „Start“. Výdej lze kdykoliv přerušit stiskem tlačítka "Storno".



Krok 2: Pokud je povolena možnost rychlé úpravy nápoje, zobrazí se menu níže. Pro úpravu zvoleného nápoje stiskněte ikonu Parametry v pravé části obrazovky.

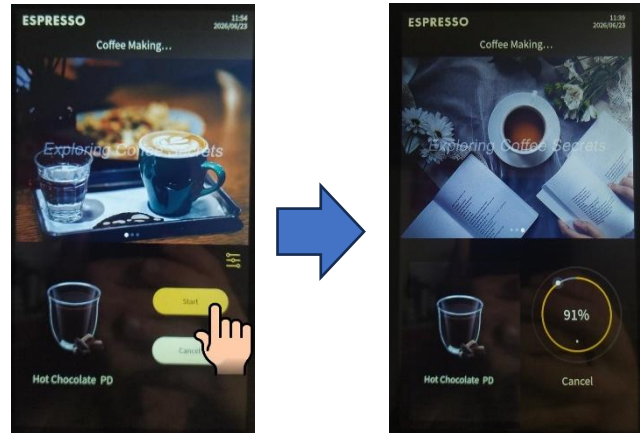


5.5. Výdej nápojů – horká čokoláda

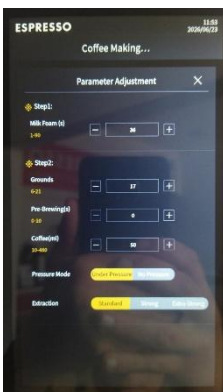
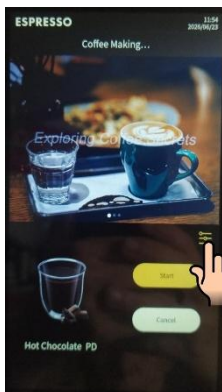
Krok 1: Stiskněte ikonu s popisem "Horká čokoláda" na dotykové obrazovce



Krok 3: Výdej nápoje lze spustit stiskem tlačítka „Start“. Výdej lze kdykoliv přerušit stiskem tlačítka "Storno".



Krok 2: Pokud je povolena možnost rychlé úpravy nápoje, zobrazí se menu níže. Pro úpravu zvoleného nápoje stiskněte ikonu Parametry v pravé části obrazovky.



6. Proplach a údržba

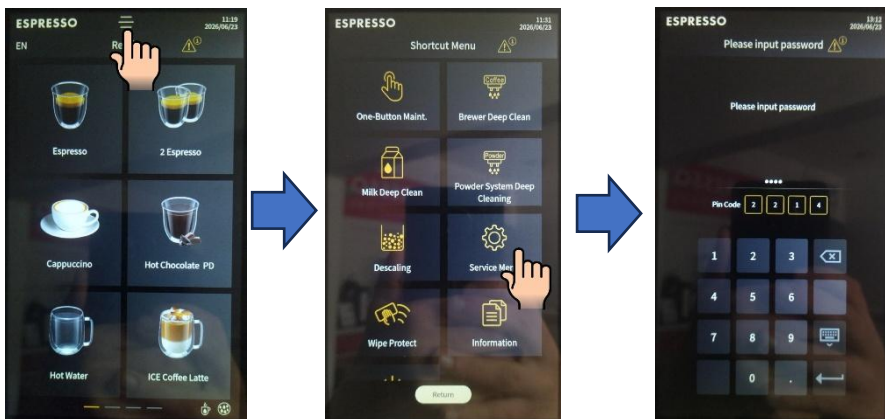
Uvedené kroky může provádět jen autorizovaný personál.

6.1. Tabulka čištění

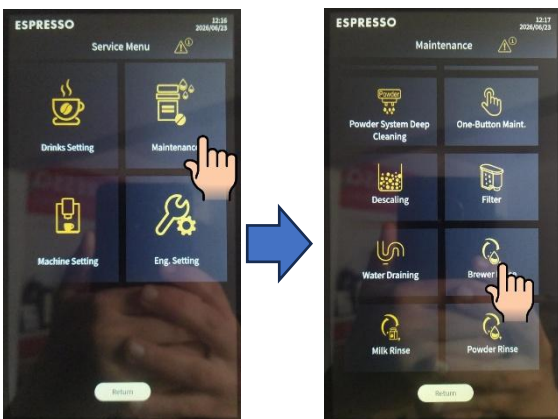
	Denní	Týdenní	Dle potřeby	Vyžadované	Povinné	
Automatický proplach a čištění	•					Proplach spařovací jednotky
	•					Proplach mléčných cest
	•			•	•	Hlubkové čištění spařovací jednotky
	•			•	•	Hlubkové čištění mléčného systému
	•					Proplach systému pro přípravu nápojů z instantních směsí
Manuální čištění	•		•	•		Lednice a mléčná hadička
		•				Zásobník kávových zrn
		•	•			Zásobník instantních směsí
	•		•	•	•	Hlubkové čištění systému pro přípravu nápojů z instantních směsí
	•		•			Čištění odpadního zásobníku
	•		•			Čištění odkapové misky a nerezové mřížky odkapové misky
	•		•	•		Čištění výdejní jednotky
	•		•			Čištění zásobníku vody
				•	•	Dekalcifikace
		•			Výměna vodního filtru	
Vysvětlivky						
Denní:	čištění, které je nutné provádět každý den, v případě nutnosti i vícekrát za den					
Týdenní:	čištění, které je nutné provádět každý týden, v případě nutnosti i vícekrát za týden					
Dle potřeby:	čištění, které je nutné provádět na základě způsobu a frekvence používání kávovaru					
Vyžadované:	čištění, které je nutné provádět vždy, když kávovar oznámí jeho nutnost prostřednictvím uživatelského rozhraní					
Povinné:	čištění vyžadované kávovarem, jehož neprovedení či neúplné/nesprávné provedení vyústí nevratným poškozením kávovaru					
Údržba:	čištění, které je nutné provádět každých šest měsíců nebo po přípravě 60 000 káv					

6.2. Rychlý proplach spařovací jednotky

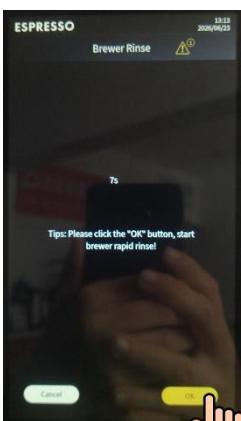
Krok 1: V horní části obrazovky klikněte na ikonu ve tvaru tří horizontálních čar umístěných pod sebou. Zvolte možnost Servisní menu a poté zadejte heslo.



Krok 2: Pokračujte stiskem ikony údržba. Následně stiskněte ikonu "Proplach kávy".

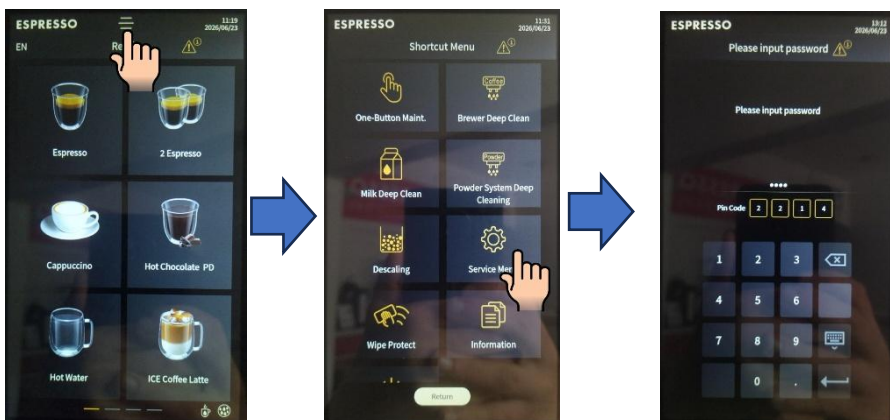


Krok 3: Potvrďte volbu stiskem tlačítka ok a dále postupujte dle instrukcí na obrazovce.

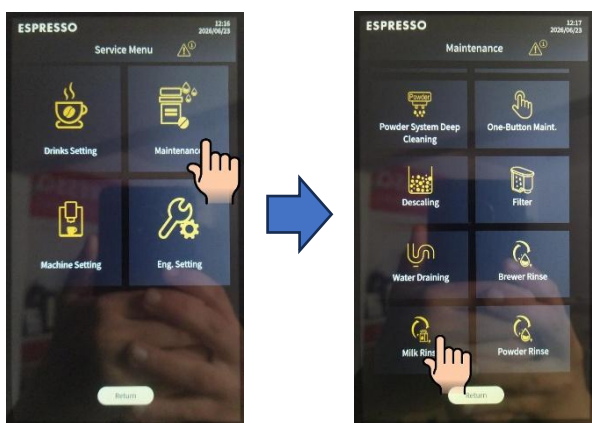


6.3. Rychlý proplach mléčného systému

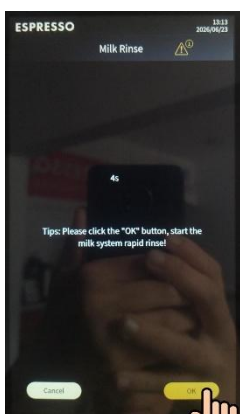
Krok 1: V horní části obrazovky klikněte na ikonu ve tvaru tří horizontálních čar umístěných pod sebou. Zvolte možnost Servisní menu a poté zadejte heslo.



Krok 2: Pokračujte stiskem ikony údržba. Následně stiskněte ikonu "Proplach mléka".

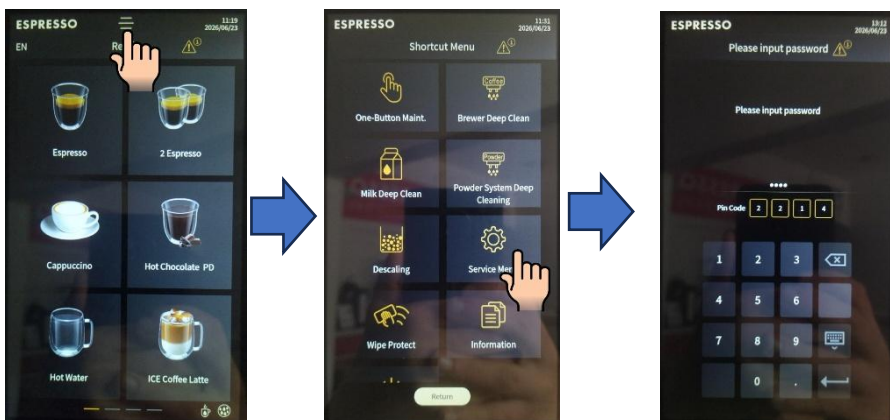


Krok 3: Potvrďte volbu stiskem tlačítka ok a dále postupujte dle instrukcí na obrazovce.

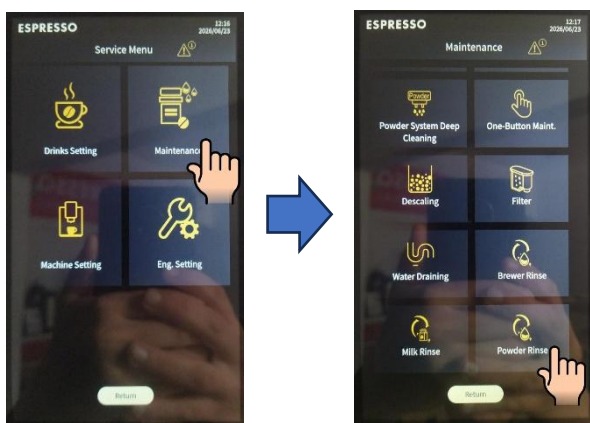


6.4. Rychlý proplach instantního systému

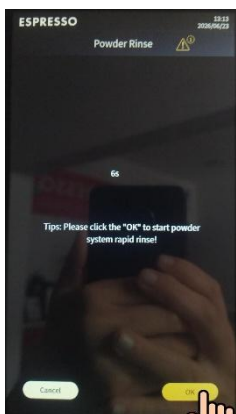
Krok 1: V horní části obrazovky klikněte na ikonu ve tvaru tří horizontálních čar umístěných pod sebou. Zvolte možnost Servisní menu a poté zadejte heslo.



Krok 2: Pokračujte stiskem ikony údržba. Následně stiskněte ikonu "Proplach instantu".



Krok 3: Potvrďte volbu stiskem tlačítka ok a dále postupujte dle instrukcí na obrazovce.



6.5. Čištění výdejní jednotky

Krok 1: Stiskněte postranní tlačítka na výdejní jednotce a potažením dolů vysuňte z jednotky kapučinátor.



Krok 2: Kapučinátor je složen ze dvou částí. Rozložte kapučinátor a pečlivě promyjte obě části. Po promytí vyčkejte, dokud nedojde k úplnému vysušení. Poté kapučinátor opět složte.



6.6. Čištění mixéru na instantní směsi

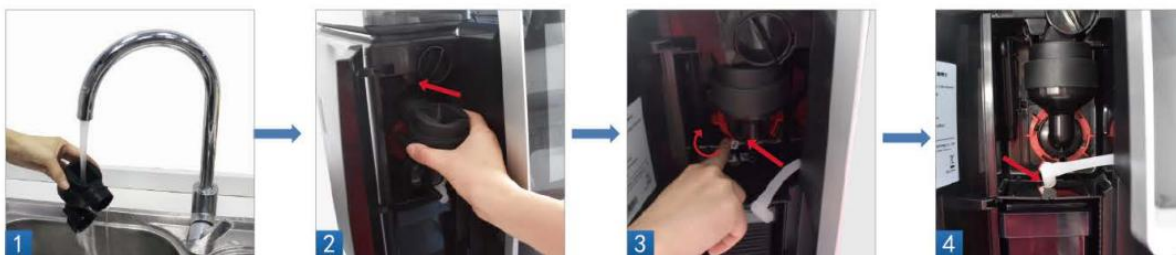
Krok 1: Otevřete dvířka kávovaru. Odpojte hadičku z mixéru.



Krok 2: Otočte zámkem v protisměru hodinových ručiček pro odblokování mixéru. Mixér následně vysuňte směrem k sobě.



Krok 3: Mixér důkladně opláchněte vodou a vyčkejte, dokud nebude zcela suchý.



Krok 4: Vložte mixér zpět do kávovaru a zajistěte jej otočením jeho zámku po směru hodinových ručiček.



6.7. Odpojení a připojení spařovací jednotky

Následující kroky smí provádět pouze autorizovaný personál.

Odpojení spařovací jednotky z kávovaru:

Krok 1: Odpojte odkapávací misku.

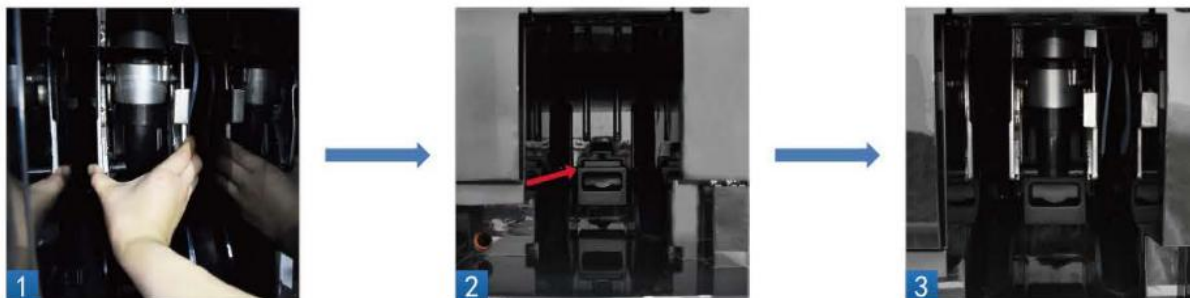


Krok 2: Dle znázornění na obrázku zatlačte na páčku spařovací jednotky a poté stáhněte kovovou závoru. Následně uchopte spodní stranu spařovací jednotky a vysuňte spařovací jednotku potažením směrem k sobě.



Zapojení spařovací jednotky zpět do kávovaru:

Krok 1: Umístěte spařovací jednotku zpět do vnitřního prostoru kávovaru a zatlačte úchyt směrem vzhůru. Při správném provedení se ozve klapnutí a dojde k zaklesnutí spařovací jednotky do jejího původního umístění.



Krok 2: Umístěte závoru do původní pozice pro zajištění spařovací jednotky. Znovu připojte odkapávací misku.



6.8. Čištění spařovací jednotky

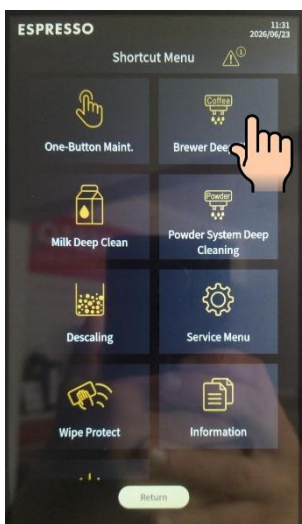
Pokud se na obrazovce zobrazí upozornění na nutnost provést proplach spařovací jednotky, je nutné proplach ihned provést (menu Údržba). Při nedodržení hrozí poškození spařovací jednotky kávovaru.

6.9. Hlubkové čištění spařovací jednotky

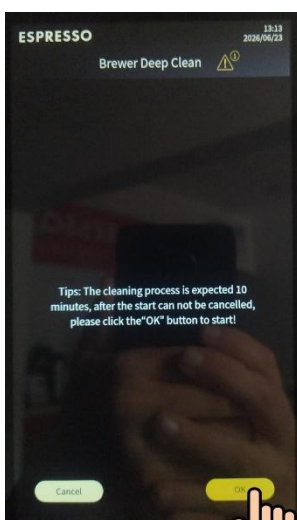
Krok 1: V horní části obrazovky stiskněte ikonu ve tvaru tří horizontálních čar umístěných pod sebou.



Krok 2: Zvolte možnost "Hlubkové čištění spařovací jednotky".



Krok 3: Potvrďte volbu stiskem tlačítka ok a dále postupujte dle instrukcí na obrazovce.

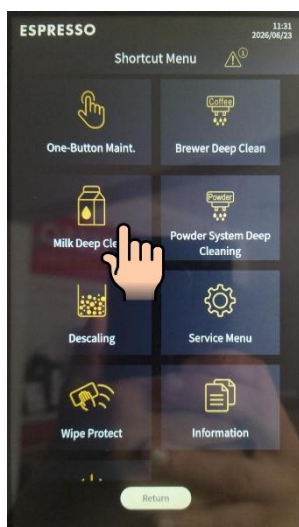


6.10. Hlubkové čištění mléčného systému

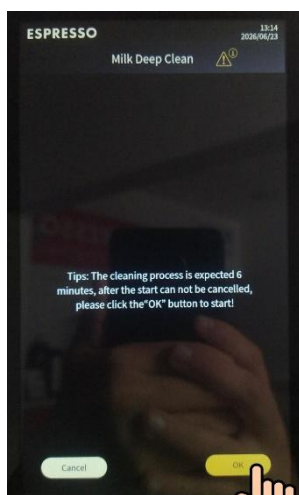
Krok 1: V horní části obrazovky stiskněte ikonu ve tvaru tří horizontálních čar umístěných pod sebou.



Krok 2: Zvolte možnost „Hlubkové čištění mléka“.



Krok 3: Potvrďte volbu stiskem tlačítka OK a dále postupujte dle instrukcí na obrazovce.

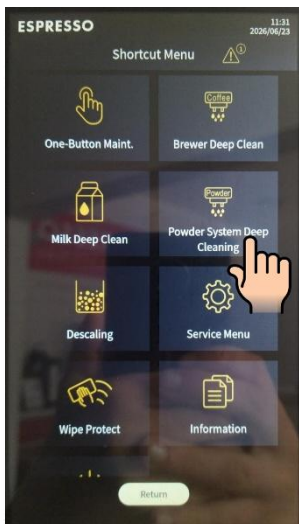


6.11. Hlubkové čištění instantu

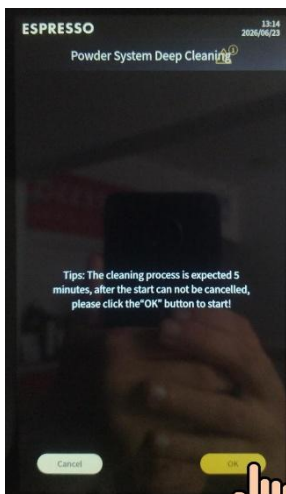
Krok 1: V horní části obrazovky stiskněte ikonu ve tvaru tří horizontálních čar umístěných pod sebou.



Krok 2: Zvolte možnost „Hlubkové čištění instantu“ .



Krok 3: Potvrďte volbu stiskem tlačítka OK a dále postupujte dle instrukcí na obrazovce.

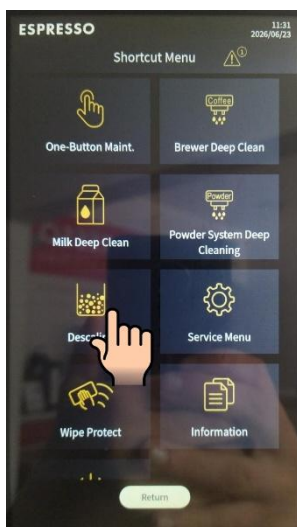


6.12. Dekalcifikace

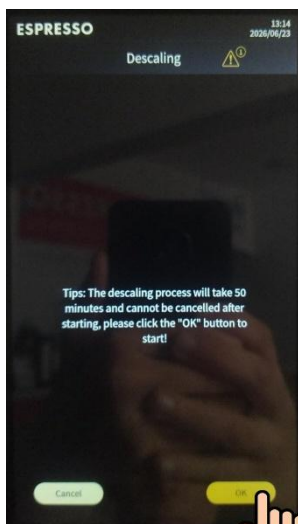
Krok 1: V horní části obrazovky stiskněte ikonu ve tvaru tří horizontálních čar umístěných pod sebou.



Krok 2: Zvolte možnost "Dekalcifikace".



Krok 3: Potvrďte volbu stiskem tlačítka OK a dále postupujte dle instrukcí na obrazovce.

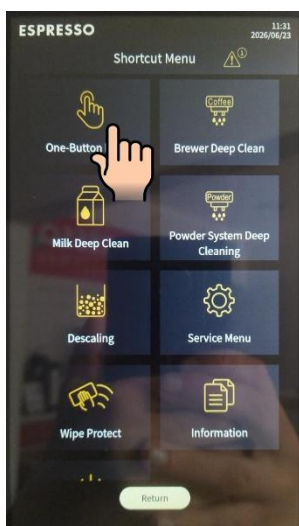


6.13. Údržba jedním tlačítkem

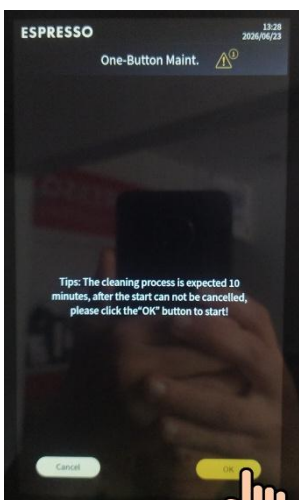
Krok 1: V horní části obrazovky stiskněte ikonu ve tvaru tří horizontálních čar umístěných pod sebou.



Krok 2: Zvolte možnost "Údržba jedním tlačítkem"



Krok 3: Potvrďte volbu stiskem tlačítka OK a dále postupujte dle instrukcí na obrazovce.



7. Odpovědnost spotřebitele

Opravy a hluboká údržba smí být prováděny pouze servisními technikami a výrobcem autorizovaným personálem.

V případě závad prosíme spotřebitele o informování výrobce či distributora prostřednictvím jeho e-mailové adresy do 30 dní. V případě skrytých závad záruka činí 12 měsíců.

Oprava bezpečnostních komponent jako (například bezpečnostní ventil či termostat) nejsou povoleny. Všechny porušené komponenty bezpečnostního charakteru musejí být nahrazeny novými.

Všechna tato opatření smí být prováděna výhradně autorizovanými servisními technikami.

8. Záruka a kompenzace

- Při zranění nebo ztrátě majetku v důsledku následujících důvodů není spotřebitel oprávněn ke kompenzaci ze strany výrobce ani prodejce:
- Nakládání s kávovarem, které je v rozporu s legislativními regulacemi.
- Instalace, testování, obsluha, čištění, údržba nebo jiné nakládání s kávovarem v rozporu s instrukcemi a kroky popsány tímto uživatelským manuálem.
- Nedodržení doporučených intervalů čištění a údržby kávovaru.
- Obsluha kávovaru v případě jeho poškození, nesprávné instalace nebo předchozího neadresovaného selhání.
- Oprava provedená neautorizovanými osobami.
- Použití nekompatibilních náhradních dílů.
- Poškození kávovaru způsobené cizími objekty či materiály, nehodami, selháním lidského faktoru a dalšími okolnostmi bez souvislosti s výrobcem.
- Výrobce přebírá plnou odpovědnost za kompenzaci škod způsobených při používání kompatibilních náhradních dílů a dodržení všech pokynů uvedených tímto manuálem.

9. Dodatečná upozornění

- Do zásobníků kávových ani instantních směsí nesmí být vpuštěna voda. Výjimkou je čištění zásobníků po jejich odpojení od kávovaru. Zásobníky musejí být před opětovným připojením zcela suché.
- Při chodu kávovaru nesmí být odpojeny zásobníky ani žádné jiné komponenty.
- Kávovar není kompatibilní se spálenými či abnormálně silně opraženými kávovými zrny ani s kávovými zrny silně olejnatého charakteru.
- Při výdeji nápojů je zakázáno se dotýkat výdejní jednotky z důvodu možného popálení. Při výdeji páry je zakázáno dotýkat se parní trysky.
- Kávovar nesmí být čištěn pomocí kartáčů ani čistících prostředků. Čištění lze provádět pouze měkkým navlhčeným hadříkem.
- Žádný ze zásobníků nesmí být plněn nad vyznačenou hranici označenou jako MAX. Pokud vyznačení chybí, zásobníky se neplní do více než tří čtvrtin jejich objemu.
- Kávovar nesmí být vypnut v procesu přípravy nápojů, testování, mletí, nebo automatického čištění.
- Nastavená výška výdejní jednotky musí přibližně odpovídat výšce použitého šálku nebo sklenice.
- Je nutné vypínat kávovar správnou, bezpečnou cestou, tedy uvedením do spánkového režimu a teprve potom až vypnutím pomocí hlavního spínače. Kávovar před vstupem do spánkového režimu provede rychlý proplach. Po vypnutí pomocí spínače na zadní straně kávovaru je teprve možné kávovar bezpečně odpojit z elektrického proudu.
- Je nutné pravidelně čistit odpadní zásobník a barel odpadní vody.

9.1. Hesla pro servis a čištění

Základní heslo	1609
Pokročilé heslo	1709