

# Dr. coffee 咖博士



## UŽIVATELSKÝ MANUÁL

### DR. COFFEE H08

# Obsah

1. Úvod	3
2. Použití	3
3. Popis přístroje	5
4. Výkon a technické údaje	6
5. Příslušenství	6
6. Příprava na první spuštění	7
7. Nastavení	9
8. Výdej nápojů	10
9. Čištění	11
10. Nastavení hrubosti mletí	12
11. Odpovědnost a záruka	13

# 1. Úvod

Tento uživatelský manuál obsahuje instrukce pro správné používání a čištění kávovaru Dr. Coffee H08. Distributor ani prodejce není zodpovědný za škody, které na kávovaru vzniknou důsledkem činnosti odporující instrukcím uvnitř tohoto manuálu. Prosíme uživatele o dlouhodobé uchování tohoto manuálu pro případ jeho potřeby; manuál by měl být uchováván poblíž kávovaru pro případ nutnosti rychlé konzultace. Distributor si vyhrazuje právo modifikovat instrukce v tomto manuálu. Tvorba kopií a překladů tohoto manuálu a jejich distribuce musí být předem schválena distributorem. Autorská práva k textu drží výrobce.

V zájmu zachování bezpečnosti prosíme uživatele o dodržení všech opatření a pokynů uvedených tímto manuálem.

## 2. Použití

Tento přístroj je určen k operaci pouze pokud: je správně využito jeho barelového systému nebo nádržky. Je trvale nainstalován v suchých, uzavřených prostorách bez vysoké vlhkosti vzduchu. Není nainstalován v automobilech nebo v jiných vozidlech.

### Bezpečnostní pokyny:

**Upozornění:** nedodržení těchto pokynů může snadno vést ke zranění elektrickým proudem či jiným úrazům; prosíme o pečlivé přečtení následujících řádků.

- Přístroj nesmí být používán pokud je poškozen nebo vykazuje jakékoliv známky dysfunkce.
- Manipulace s pojistným zařízením kávovaru je striktně zakázána.
- Je zakázáno dotýkat se horkých částí kávovaru.
- Kávovar může být obsluhován dětmi staršími osmi let a osobami se sníženými kognitivními, tělesnými nebo mentálními schopnostmi, pouze však za přísného dozoru proškolených plnoletých osob bez snížených kognitivních, tělesných nebo mentálních schopností.
- Dětem mladším osmi let je zakázáno kávovar čistit, obsluhovat, nebo s ním jakkoliv jinak fyzicky interagovat.
- Kávovar musí být nainstalován na dobře viditelném místě.
- Kávovar může být připojen pouze do elektrických obvodů, které jsou chráněny pojistným mechanismem; používání kávovaru je povoleno pouze v souladu se všemi bezpečnostními normami země, ve které se nachází.
- Kávovar může být připojen pouze do elektrického obvodu pod kompatibilním elektrickým napětím.
- Je zakázáno dotýkat se vnitřních částí kávovaru, pokud je kávovar pod elektrickým proudem.
- Manuální údržba kávovaru musí být provedena pouze tehdy, pokud byl kávovar odpojen z elektrického proudu a ponechán k úplnému vychladnutí.
- Výměna kabelů nebo jakýchkoliv jiných elektrických částí je povolena pouze osobám oprávněným výrobcem.
- Upozornění: kávovarem připravované nápoje a jejich zbytky či usazeniny mohou způsobit alergické reakce osobám trpícím alergiemi na kteroukoliv z obsažených ingrediencí. Při obsluze kávovaru je nutno brát v potaz alergie sebe i okolních osob.
- Instalace vodního filtru je nutná, pokud tvrdost vody používané kávovarem přesahuje 5° dKH. V opačném případě dojde k poškození kávovaru.
- Pokud uplynul více než týden od posledního použití kávovaru, musí být před dalším použitím důkladně vyčištěn.
- Kávovar nesmí být vystaven venkovním podmínkám.
- Jednotlivé díly kávovaru mohou být nahrazeny pouze kompatibilními díly, které jsou autorizovány výrobcem kávovaru; výměnu může provádět pouze technik autorizovaný výrobcem kávovaru.
- Je zakázáno kávovar mýt vodou či párou.
- Kávovar musí být umístěn na stabilním, rovném, suchém povrchu, na místě bez rizika jeho převrnutí.
- Nádobu na kávová zrna nesmí být plněna ničím vyjma kávových zrn o pokojové teplotě.
- Kávovar, jeho části a jeho náhradní díly nesmí být ani krátkodobě vystaveny teplotám pod 10 stupňů Celsia; v opačném případě hrozí poškození.

- Kávovar je kompatibilní pouze s čistou, pitnou vodou o PH mezi 6,5 a 7 stupni, obsahem chloru pod 100 miligramů na jeden litr a tvrdostí pod 80 ppm.
- Voda ve vodní nádržce kávovaru musí být nahrazena čerstvou vodou alespoň jednou za 24 hodin.
- Zásobník kávových zrn musí být uzavřen hned po naplnění či vyprázdnění. Používaná kávová zrna nesmí být za hranicí data trvanlivosti a musí být skladována v souladu s pokyny na obalu.
- Instalace
- Následující kroky musí být provedeny výhradně autorizovaným personálem.

## Požadavky

Prosíme o dodržení následujících kroků; v případě jejich nedodržení může dojít k poškození kávovaru:

- Kávovar musí být nainstalován na stabilním, plochém, rovném povrchu bez rizika zhroucení. Povrch se nesmí nacházet poblíž tepelných zdrojů nebo být vystavován vysokým teplotám.
- Vzdálenost mezi připojením do elektřiny a kávovarem by měla být méně než 1 metr; kávovar musí být současně umístěn tak, aby v jeho okolí byl dostatek prostoru k bezpečné obsluze. Okolo zadní části kávovaru musí být zároveň vždy alespoň 5 centimetrů prázdného prostoru, aby byla umožněna správná cirkulace vzduchu.
- Teplota vzduchu okolo kávovaru se musí vždy pohybovat mezi 10 a 40 °C. Maximální bezpečná vlhkost vzduchu v prostoru okolo kávovaru pak činí 80% rF. Kávovar nesmí být používán ani umístěn ve venkovních prostorech.
- Kávovar nesmí být používán, pokud je poškozen napájecí kabel či zdířka.
- Kávovar by neměl být zapojen do elektřiny skrze prodlužovací kabely, pokud to není nutné.
- Kabely a hadice kávovaru musí být umístěny tak, aby bylo zabráněno vzniku zranění v důsledku zakopnutí o kabel či hadici. Napájecí kabel také nesmí viset ve vzduchu, být příliš ohýbán, být připevněn k jiným kabelům nebo předmětům, nebo být vystaven příliš vysokým či nízkým teplotám. Je rovněž nutné zajistit, aby napájecí kabel nikdy nepřišel do styku s vodou, oleji nebo korozivními látkami.
- Zástrčka, do které je napájecí kabel kávovaru zapojen, musí být vždy přístupná pro okamžité odpojení v případě nutnosti.

### 3. Popis přístroje

#### Přední strana:



#### Zadní strana:



## 4. Výkon a technické údaje

Doporučený denní výdej	30 porcí kávy		Napětí	220 V / 50 Hz
Maximální výkon za jednu hodinu	Při výdeji jednoho šálku	Při simultánním výdeji dvou šálků	Příkon	1450 W
	Espresso o objemu 50 ml	70	100	Rozměry vodních hadiček
Americano o objemu 240 ml	50	nelze	vnitřní průměr 5 mm; vnější průměr 9 mm; délka 1,5 m	
Hodinový výdej vody	15 litrů		Připojení k vodovodnímu řádu	ne
Kapacita vodní nádržky	2 litry		Rozměry (šířka x výška x hloubka)	300 x 430 x 500 mm
Kapacita zásobníku kávy	500 gramů			
Kapacita odpadního zásobníku	cca 50 porcí (při 10 g kávy na porci)		Hmotnost	14 kg

## 5. Příslušenství

### Součást balení:

Napájecí kabel		1x
Klíč pro nastavení mlýnku		1x
Silikonová vodní hadička		1x
Manuál		1x

### Možné dokoupit:

Minilednice		pro skladování nádobý či krabice s mlékem
Kompresorová minilednice		pro skladování nádobý či krabice s mlékem
Filtr		Pro filtraci nečistot, těžkých kovů a minerálních látek tvořících vodní kámen

## 6. Příprava na první spuštění

### Nastavení módu čerpání vody

Červená zástrčka je otočná po směru a v protisměru hodinových ručiček. Otočení po směru hodinových ručiček uvede kávovar do módu čerpání vody z barelu. Otočení v protisměru hodinových ručiček uvede kávovar do módu čerpání vody z vodní nádrčky. Zástrčka musí být otočena dle používaného zdroje vody, aby nedošlo k suchému chodu kávovaru.



### Připojení do elektřiny

Zapojte napájecí kabel do elektrické zástrčky tak, jako je znázorněno na obrázku. Druhý konec napájecího kabelu zapojte do elektřiny.



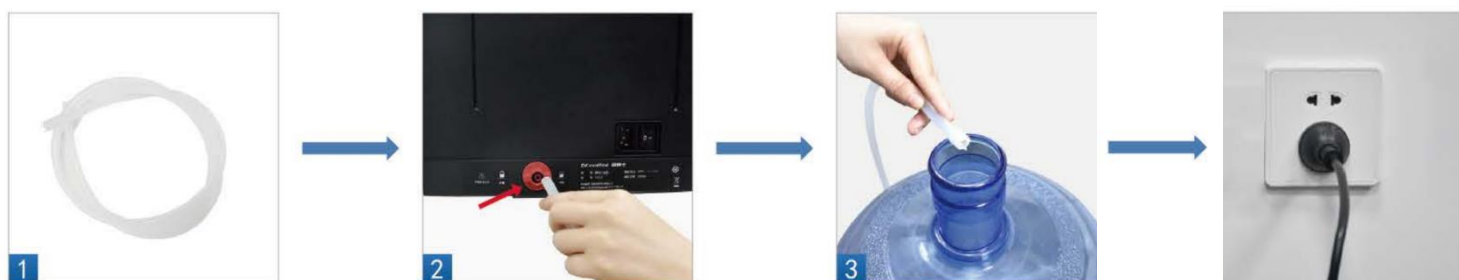
### Naplnění zásobníku kávy

Naplňte zásobník kávy kávovými zrny tak, jako je znázorněno na obrázku.



## Připojení ke zdroji vody

Připojte silikonovou hadičku do červené zástrčky na zadní straně kávovaru tak, jako je znázorněno na obrázku. Druhý konec hadičky vložte do barelu.



## Naplnění vodní nádržky

Pokud chcete, aby kávovar při svém provozu čerpal vodu z integrované vodní nádržky, naplňte vodní nádržku způsobem, který je znázorněný na obrázku. Po naplnění uveďte kávovar do módu čerpání vody z vodní nádržky - otočte červenou zástrčkou na zadní straně kávovaru v protisměru hodinových ručiček.



## Spuštění kávovaru

Po připojení kávovaru do elektřiny pomocí napájecího kabelu, připojení k vodnímu zdroji a nastavení módu čerpání vody můžete kávovar zapnout tlačítkem na jeho zadní straně. Tlačítko je vyznačeno na obrázku níže.

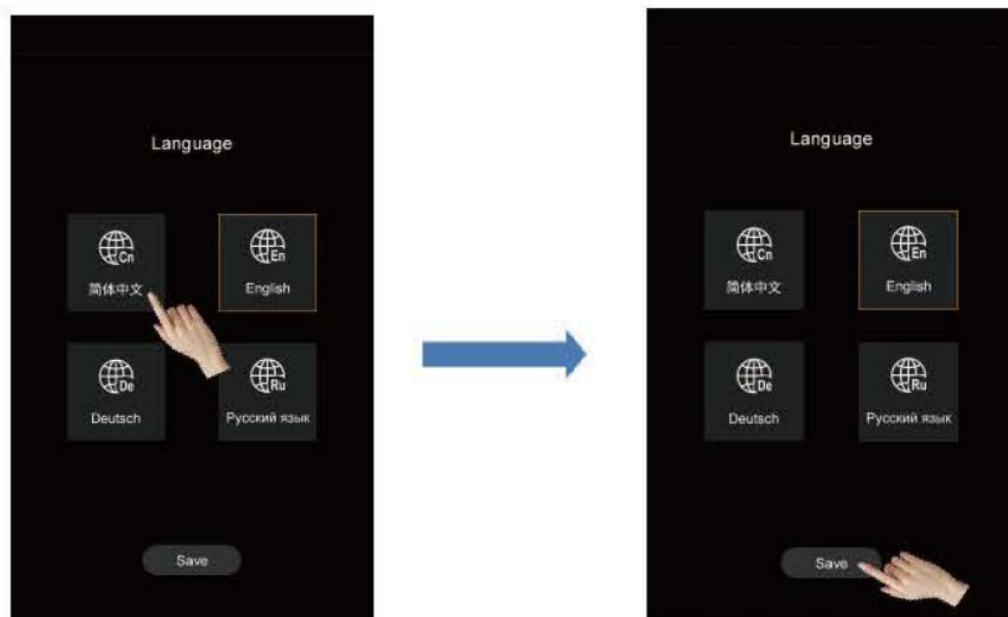




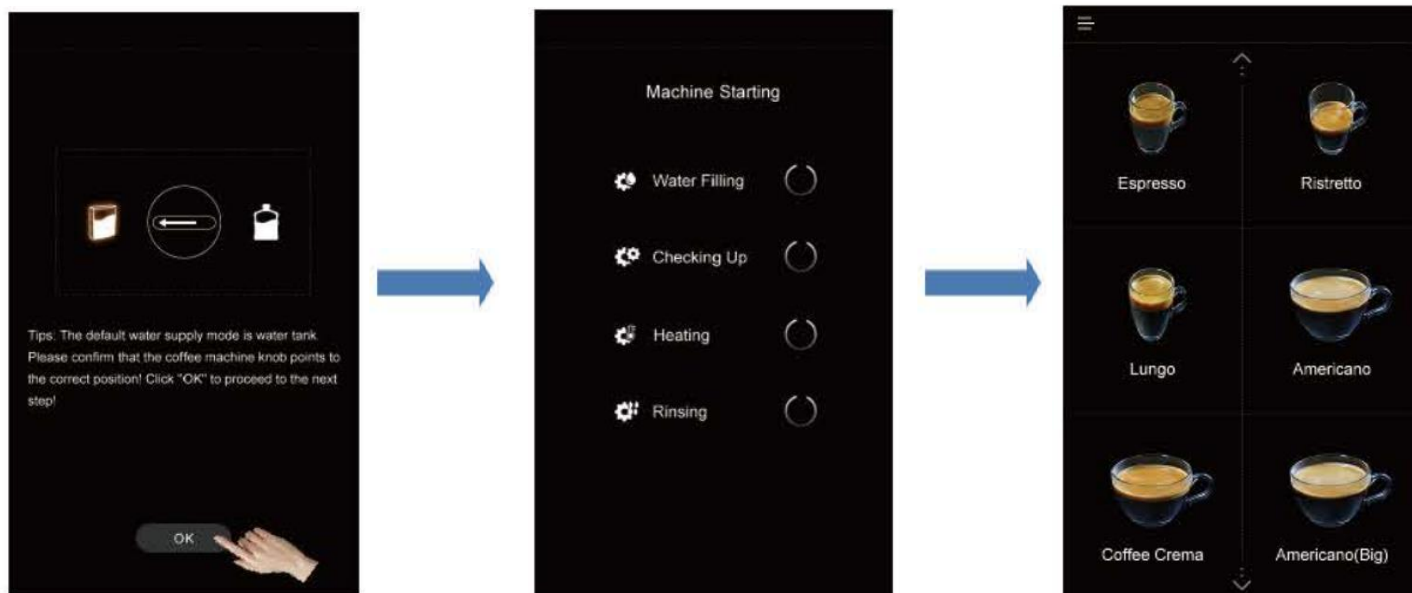
## 7. Nastavení

### Úvodní nastavení

Nejdříve na obrazovce zvolte jazyk kávovaru a klikněte na tlačítko save/uložit.

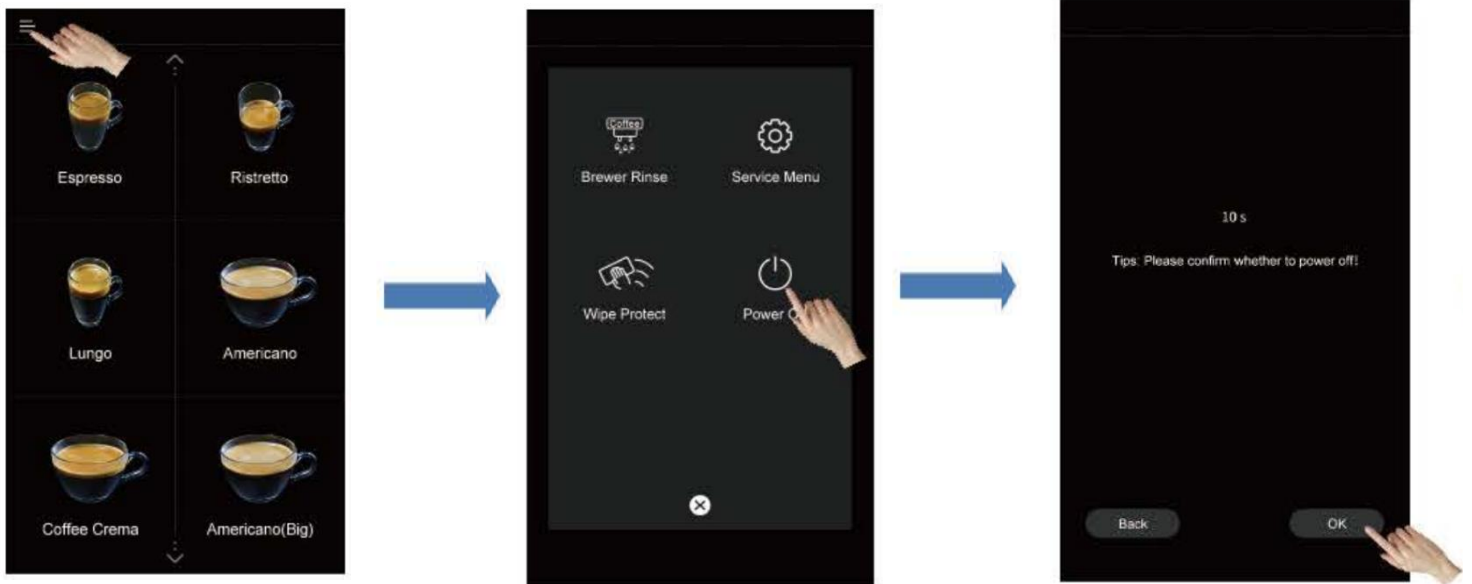


Poté na obrazovce zvolte, na který mód čerpání vody je kávovar nastaven, a stiskněte tlačítko OK pro pokračování. Zobrazí se úvodní obrazovka - načítání operačního systému. Poté je kávovar připraven k výdeji kávy – zobrazí se obrazovka výdeje nápojů.



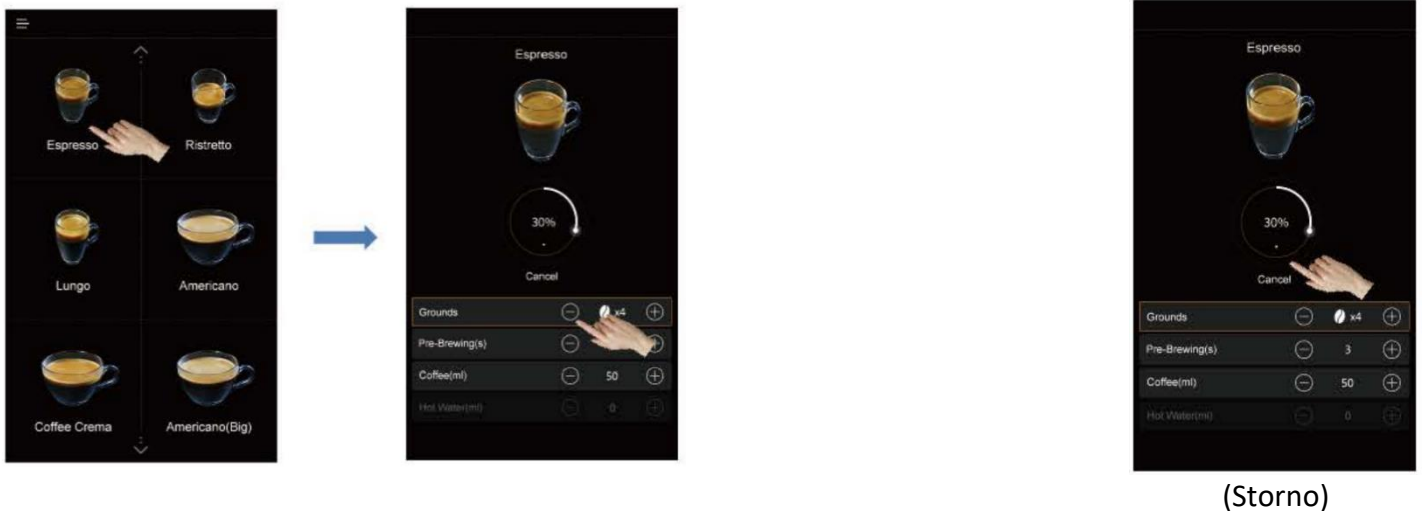
### Vypnutí kávovaru

pro vypnutí kávovaru je nutné nejdříve kávovar uvést do spánkového režimu. To lze provést volbou možnosti vypnout/power-off na obrazovce s výběrem nápojů. Po stisknutí tlačítka pro vypnutí se kávovar zeptá, zda jej chcete skutečně vypnout. Pokud zvolíte Yes/ano, kávovar přejde do spánkového režimu a obrazovka ztmavne. Kávovar lze znovu "probudit" trojitým poklepáním na obrazovku.



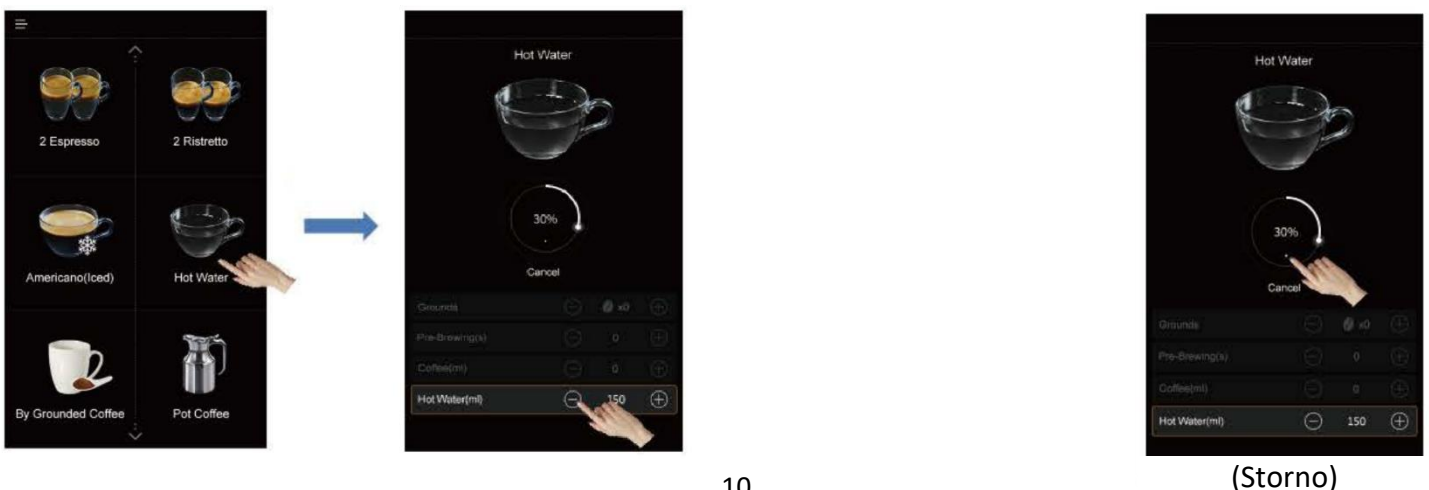
## 8. Výdej nápojů

**Káva**  
 Stiskněte ikonu "espresso" na obrazovce výběru nápojů. Po kliknutí na tuto ikonu se objeví obrazovka, pomocí které lze na počátku výdeje změnit dávku kávy, množství vody a další parametry nápojů. Na obrazovce se současně objeví kolečkový graf, který znázorňuje průběh výdeje kávy. Parametry lze měnit tlačítky + a -. Po nastavení dojde k výdeji kávy. Výdej lze kdykoliv zastavit stiskem tlačítka cancel/storno.



### Horká voda

Stiskněte ikonu "hot water/horká voda" na obrazovce výběru nápojů. Po kliknutí na tuto ikonu se objeví obrazovka, pomocí které lze na počátku výdeje změnit požadované množství vody. Výdej lze zastavit stiskem tlačítka cancel/storno.



## 9. Čištění

### Tabulka čištění:

		Denně	Týdně	Měsíčně	Povinné
Automatizované úkony	Základní čištění spařovací jednotky	✓			
	Hluboké čištění spařovací jednotky		✓		✓
	Dekalcifikace			✓	✓
Manuální úkony	Manuální čištění vodní nádržky	✓			
	Manuální čištění odkapávací misky	✓			
	Kalibrace mlýnku			✓	✓

Interpretace:	
Denně	Je nutné provést alespoň jednou denně, v případě potřeby i vícekrát.
Týdně	Je nutné provést alespoň jednou týdně, v případě potřeby i vícekrát.
Měsíčně	Je nutné provést alespoň jednou měsíčně, v případě potřeby i vícekrát.
Povinné	Při nedodržení může dojít k závažnému poškození kávovaru.

### Rychlý proplach

Otevřete menu čištění klepnutím do horního pravého rohu obrazovky a zvolte možnost brewer rinse/proplach spařovací jednotky. Pečlivě následujte všechny instrukce, které se objeví na obrazovce.



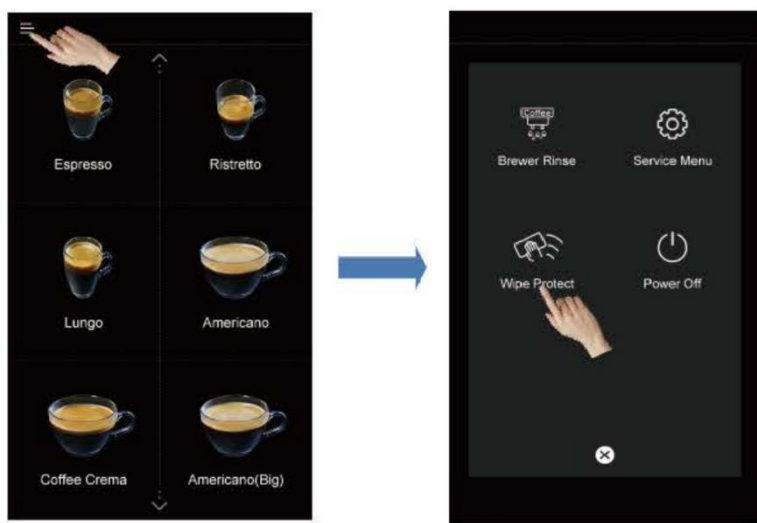
### Důkladný proplach

Otevřete menu čištění klepnutím do horního pravého rohu obrazovky a držte tlačítko brewer rinse/proplach spařovací jednotky stisknuté po dobu alespoň tří sekund. Dlouhé podržení tlačítka spustí důkladný proplach. Pečlivě následujte všechny instrukce, které se objeví na obrazovce.



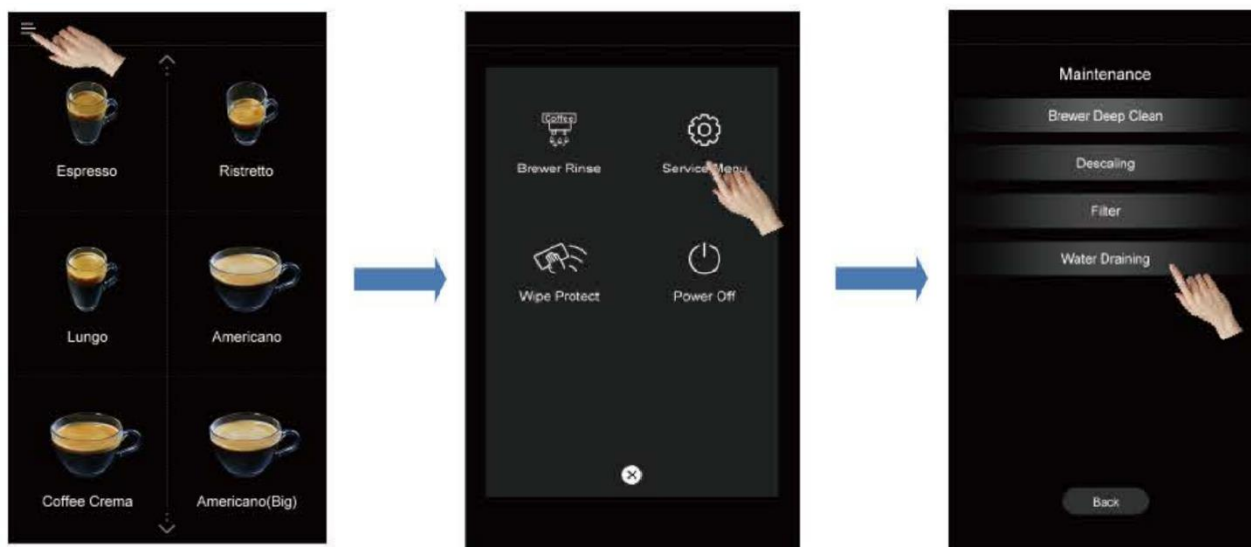
## Dekalcifikace

Otevřete menu čištění klepnutím do horního pravého rohu obrazovky a držte tlačítko wipe protect stisknuté po dobu alespoň tří sekund. Dlouhé podržení tlačítka spustí dekalifikaci.



## Odpuštění vody

Otevřete menu čištění klepnutím do horního pravého rohu obrazovky a vložte heslo 1609. Zvolte možnost maintenance/údržba a pečlivě následujte všechny instrukce, které se objeví na obrazovce.



## 10. Nastavení hrubosti mletí

Odejměte víko zásobníku kávy - naleznete otočný mechanismus vyznačený červenou šipkou na obrázku níže. Pomocí tohoto mechanismu lze nastavit hrubost mletí mlýnku kávovaru. Stupeň 6 znamená nejhrubší mletí, stupeň 1 naopak nejjemnější.



Otočný mechanismus nelze ovládat ručně - k jeho ovládní je nutné vlastnit speciální klíč dodávaný společně s kávovarem. Připojte klíč a točte jím vpravo či vlevo pro nastavení jemnějšího nebo hrubšího mletí. Po dokončení nastavení mlýnku odpojte klíč a zavřete víko kávovaru.



**Upozornění:** nastavení mlýnku lze měnit pouze v případě, že je kávovar spuštěný. V opačném případě dojde k poškození mlýnku.

## 11. Odpovědnost a záruka

Odpovědnost spotřebitele Opravy a hluboká údržba mohou být prováděny pouze servisními technikami a výrobcem autorizovaným personálem. V případě závad prosíme spotřebitele o informování výrobce prostřednictvím jeho e-mailové adresy do 30 dní. V případě skrytých závad záruka činí 12 měsíců. Oprava bezpečnostních komponent jako je například bezpečnostní ventil či termostat nejsou povoleny. Všechny porušené komponenty bezpečnostního charakteru musejí být nahrazeny novými. Všechna tato opatření mohou být provedena pouze servisními technikami nebo výrobcem autorizovaným personálem.

### Záruka a kompenzace

Při zranění nebo ztrátě majetku v důsledku následujících důvodů není spotřebitel oprávněn ke kompenzaci ze strany výrobce ani prodejce:

- Nakládání s kávovarem, které je v rozporu s legislativními regulacemi.
- Instalace, testování, obsluha, čištění, údržba nebo jiné nakládání s kávovarem v rozporu s instrukcemi a body popsanými tímto uživatelským manuálem.
- Nedodržení doporučených intervalů čištění a údržby kávovaru.
- Obsluha kávovaru v případě jeho poškození, nesprávné instalace nebo předchozího neadresovaného selhání.
- Nesprávná oprava.
- Použití nekompatibilních náhradních dílů.
- Poškození kávovaru způsobené cizími objekty či materiály, nehodami, selháním lidského faktoru a dalšími okolnostmi bez souvislosti s výrobcem.

Výrobce přebírá plnou odpovědnost za kompenzaci škod způsobených při používání kompatibilních náhradních dílů a dodržení všech pokynů uvedených tímto manuálem.

## Dodatečná upozornění

- Do zásobníku kávových zrn nesmí být vpuštěna voda.
- Při chodu kávovaru nesmí být vyjmut zásobník, odkapávací miska ani žádné jiné z jeho komponent.
- Zásobník vody je určen pouze pro studenou čistou vodu; nesmí být použito horké vody ani ledu.
- Kávovar není kompatibilní se spálenými či abnormálně silně opraženými kávovými zrny ani s kávovými zrny silně olejnatého charakteru.
- Při výdeji nápojů je zakázáno se dotýkat výdejní jednotky z důvodu možného popálení.
- Kávovar nesmí být čištěn pomocí kartáčů ani čistících prostředků. Čištění lze provádět pouze měkkým navlhčeným hadříkem.
- Zásobník vody nesmí být plněn nad vyznačenou hranici označenou jako MAX. Pokud vyznačení chybí, zásobníky se neplní do více než jedné osminy jejich objemu.
- Kávovar nesmí být vypnut během procesu přípravy nápojů, automatického testování a automatického čištění.
- Nastavená výška výdejní jednotky musí přibližně odpovídat výšce použitého šálku nebo sklenice.
- Je nutné vypínat kávovar správnou, bezpečnou cestou, tedy uvedením do spánkového režimu a teprve potom až vypnutím pomocí spínače na zadní straně. Kávovar před vstupem do spánkového režimu provede rychlý proplach. Po vypnutí pomocí spínače na zadní straně kávovaru je teprve možné kávovar bezpečně vypojit z elektřiny.
- Je nutné pravidelně čistit odpadní zásobník.
- Pro dlouhodobé zachování kvality připravovaných nápojů je doporučeno čistit zásobník vody a měnit vodu za čerstvou alespoň jednou denně.

## Důležité

Likvidace kávovaru musí být provedena v souladu s nařízením EU 2002/96/EC v souladu s legislativním nařízením číslo 151 z 25. července 2005. S produktem není možné nakládat jako s běžným odpadem, ale musí být odevzdán autorizovanému sběrnému středisku odpadů. Správná likvidace kávovaru zamezuje negativním dopadům na životní prostředí a obecné zdraví a umožňuje recyklaci některých částí, což výrazně šetří materiály a energie. Produkt je označen symbolem přeškrtnutého pojízdného kontejneru za účelem připomenutí, že s ním nelze nakládat jako s běžným odpadem.

