



# UŽIVATELSKÝ MANUÁL

## DR. COFFEE C12

# Obsah

Úvod .....	3
Popis .....	3
Informace o výrobcí.....	3
Bezpečnost .....	3
Použití.....	3
Bezpečnostní pokyny:.....	3
Popis kávovaru.....	5
Technické parametry – kapacita a výkon.....	5
Technické parametry - další.....	5
Doplňky součástí balení.....	6
Doplňky nutné k údržbě kávovaru (nejsou součástí balení).....	6
První spuštění .....	7
Vypnutí a zapnutí kávovaru .....	8
Příprava nápojů .....	9
Výdej espressa.....	9
Výdej cappuccina.....	10
Výdej horké vody.....	11
Čištění a údržba .....	12
Rozvrh čištění a údržby.....	12
Proplach spařovací jednotky .....	13
Proplach mléčného systému .....	14
Rozložení a čištění kapučinátoru .....	15
Hlubkový proplach spařovací jednotky .....	16
Hlubkový proplach mléčného systému .....	17
Dekalcifikace.....	18
Nastavení a kalibrace mlýnku.....	19
Řešení potíží .....	19
Odpovědnost a záruka.....	23
Odpovědnost spotřebitele .....	23
Záruka a kompenzace.....	23
Dodatečná upozornění.....	23

# Úvod

Tento uživatelský manuál obsahuje instrukce pro správné používání a čištění kávovaru EP C12. Distributor ani prodejce není zodpovědný za škody, které na kávovaru vzniknou důsledkem činnosti odporující instrukcím uvnitř tohoto manuálu. Prosíme uživatele o dlouhodobé uchování tohoto manuálu pro případ jeho potřeby; manuál by měl být uchováván poblíž kávovaru pro případ nutnosti rychlé konzultace. Distributor si vyhrazuje právo modifikovat instrukce v tomto manuálu. Tvorba kopií a překladů tohoto manuálu a jejich distribuce musí být předem schválena distributorem. Autorská práva k textu drží výrobce.

## **Popis**

Tento plně automatický kávovar je určen k přípravě běžné kávy a mléčné kávy. Kávovar je primárně určen ke komerčnímu nebo kancelářskému použití.

Schránka kávovaru sestává převážně z termoplastu a hliníku. Zařízení splňuje hygienické normy HACCP a bezpečnostní normy pro zamezení úrazu elektrickým proudem. Zařízení disponuje dotykovým displejem.

## **Informace o výrobcí**

Suzhou Dr.Coffee System Technology Co, Ltd

Budova 3, Taishan Road 55, New District, Suzhou, Jiangsu, Čína, 21551

Tel.: 400-8977-711

Web: [www.dr-coffee.com](http://www.dr-coffee.com)

## **Bezpečnost**

V zájmu zachování bezpečnosti prosíme uživatele o dodržení všech opatření a pokynů uvedených tímto manuálem.

## **Použití**

Tento přístroj je určen k operaci pouze pokud je používán v souladu s pokyny v tomto návodu, je trvale nainstalován v suchých, uzavřených prostorách bez vysoké vlhkosti vzduchu. Nesmí být instalován a používán v automobilech nebo v jiných vozidlech.

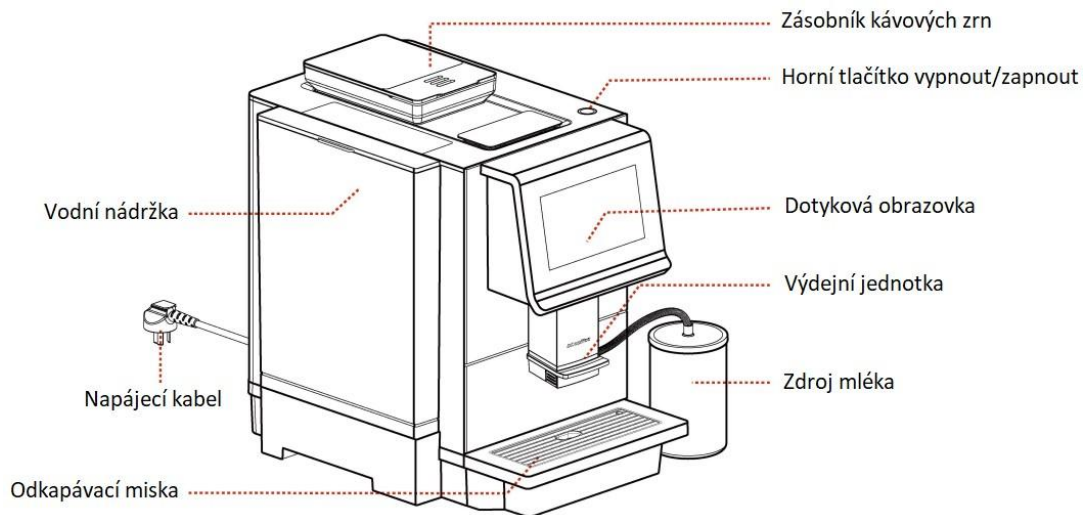
## **Bezpečnostní pokyny:**

Upozornění: nedodržení těchto pokynů může snadno vést ke zranění elektrickým proudem či jiným úrazům; prosíme o pečlivé přečtení následujících řádků.

- Přístroj nesmí být používán pokud je poškozen nebo vykazuje jakékoliv známky dysfunkce.
- Manipulace s pojistným zařízením kávovaru je striktně zakázána.
- Je zakázáno dotýkat se horkých částí kávovaru.

- Kávovar může být obsluhován dětmi staršími osmi let a osobami se sníženými kognitivními, tělesnými nebo mentálními schopnostmi, pouze však za přísného dozoru proškolených plnoletých osob bez snížených kognitivních, tělesných nebo mentálních schopností.
- Dětem mladším osmi let je zakázáno kávovar čistit, obsluhovat, nebo s ním jakkoliv jinak fyzicky interagovat.
- Kávovar musí být nainstalován na dobře viditelném místě.
- Kávovar může být připojen pouze do elektrických obvodů, které jsou chráněny pojistným mechanismem; používání kávovaru je povoleno pouze v souladu se všemi bezpečnostními normami země, ve které se nachází.
- Kávovar může být připojen pouze do elektrického obvodu pod kompatibilním elektrickým napětím.
- Je zakázáno dotýkat se vnitřních částí kávovaru, pokud je kávovar pod elektrickým proudem.
- Manuální údržba kávovaru musí být provedena pouze tehdy, pokud byl kávovar odpojen z elektrického proudu a ponechán k úplnému vychladnutí.
- Výměna kabelů nebo jakýchkoliv jiných elektrických částí je povolena pouze osobám oprávněným výrobcem.
- Upozornění: kávovarem připravované nápoje a jejich zbytky či usazeniny mohou způsobit alergické reakce osobám trpícím alergiemi na kteroukoliv z obsažených ingrediencí. Při obsluze kávovaru je nutno brát v potaz alergie sebe i okolních osob.
- Instalace vodního filtru je nutná, pokud tvrdost vody používané kávovarem přesahuje 5° dKH. V opačném případě dojde k poškození kávovaru.
- Pokud je kávovar připojen do vodovodního řádu, musí být před jeho spuštěním správně aplikován pojistný ventil.
- Pokud uplynul více než týden od posledního použití kávovaru, musí být před dalším použitím důkladně vyčištěn.
- Kávovar nesmí být vystaven venkovním podmínkám.
- Jednotlivé díly kávovaru mohou být nahrazeny pouze kompatibilními díly, které jsou autorizovány výrobcem kávovaru; výměnu může provádět pouze technik autorizovaný výrobcem kávovaru.
- Je zakázáno kávovar mýt vodou či párou.
- Kávovar musí být umístěn na stabilním, rovném, suchém povrchu, na místě bez rizika jeho převrhnutí.
- Nádoba na kávová zrna nesmí být plněna ničím vyjma kávových zrn o pokojové teplotě.
- Kávovar, jeho části a jeho náhradní díly nesmí být ani krátkodobě vystaveny teplotám pod 10 stupňů Celsia; v opačném případě hrozí poškození.
- Připojení do vodovodního řádu může být provedeno pouze za použití nových, nepoškozených hadic.
- Kávovar je kompatibilní pouze s čistou, pitnou vodou o PH mezi 6,5 a 7 stupni, obsahem chloru pod 100 miligramů na jeden litr a tvrdostí pod 80 ppm.
- Voda ve vodní nádrži kávovaru musí být nahrazena čerstvou vodou alespoň jednou za 24 hodin.
- Zásobník kávových zrn musí být uzavřen hned po naplnění či vyprázdnění. Používaná kávová zrna nesmí být za hranicí data trvanlivosti a musí být skladována v souladu s pokyny na obalu.
- Nepoužívejte v kávovaru nepasterizované a/nebo nehomogenizované mléko; používejte pouze pasterizované nebo převařené mléko v originálním balení.
- Používejte pouze mléko vychlazené na 3 až 5 °C. Mléko správně skladujte a nepoužívejte jej po vyprchání data trvanlivosti.
- Při manipulaci s mlékem noste sterilní rukavice.
- Lednice na mléko nesmí zůstat otevřená déle, než je nezbytně nutné.
- Používejte pouze instantní směsi kompatibilní s kávovarem.
- Nádoba pro instantní směsi musí být uzavřena ihned po naplnění.
- Instantní směsi musejí být skladovány na suchém, chladném a temném místě v originálním obalu a nesmějí být používány po vyprchání data trvanlivosti.

## Popis kávovaru



## Technické parametry – kapacita a výkon

Doporučený denní výdej v šálcích	30
Hodinový výkon v šálcích	
Espresso	70
Americano	50
Cappuccino	50
Horká voda	15 l
Kapacita	
Objem vodní nádržky	4 l
Objem zásobníku kávových zrn	cca 250 g
Objem odpadní misky	cca 15 porcí / 150 g


## Technické parametry - další

Napětí	220-240 V ~
Frekvence	50/60 Hz
Příkon	1500 W
Rozměry (šířka x výška x hloubka)	302 x 445 x 463 mm
Hmotnost přístroje	15 kg
Hmotnost přístroje včetně balení	17 kg

## Doplňky součástí balení

Položka	Obrázek	Množství
Kávovar		1x
Příručka		1x

## Doplňky nutné k údržbě kávovaru (nejsou součástí balení)

Položka	Obrázek	Popis
Tablety Puly Caff pro čištění spařovací jednotky.		Pro hloubkové čištění spařovací jednotky; eliminuje primárně mastné usazeniny; schváleno k použití v kávovarech.
Roztok pro čištění mléčného systému EP Demilk.		Pro hloubkové čištění mléčného systému; eliminuje hlavně tukové usazeniny; schváleno k použití v kávovarech.
Roztok pro dekalifikaci EP Decalci.		Pro odvápnění, odstraňuje vodní kámen a zajišťuje čistou chuť kávy. Brání poškození kávovaru důsledkem usazování vodního kamene. Dostupné ve variantách 250 ml a 5 l.

## První spuštění

Připojení k elektrickému proudu: vyjměte z obalu napájecí kabel a připojte jej do napájecí zdířky kávovaru. Druhý konec kabelu následně zapojte do elektrické zásuvky.



Naplnění zásobníku kávových zrn: zvedněte víko zásobníku, naplňte jej kávovými zrny a znovu víko připojte.



Naplnění vodní nádržky: Zvedněte víko, odpojte vodní nádržku a vyčistěte její vnitřní části. Poté do nádržky kávovaru nalejte čistou pitnou vodu splňující požadavky v kapitole "Bezpečnostní pokyny". Naplňte vodní nádržku pouze z 80%, nikdy ne více. Poté znovu zavřete víko vodní nádržky.



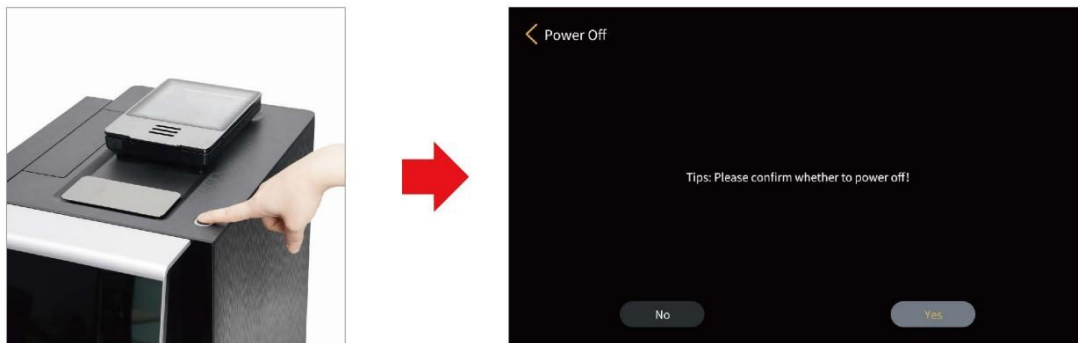
Po připojení do elektřiny dle výše uvedených pokynů zapněte kávovar přepínacím tlačítkem vypnout/zapnout tak, jako je znázorněno na obrázku níže.



## Vypnutí a zapnutí kávovaru

### Metoda 1:

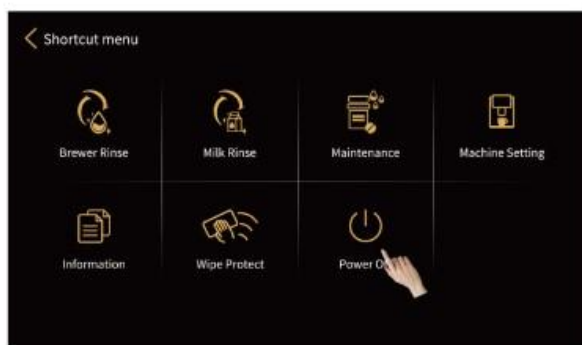
Stiskněte kulaté tlačítko na vrchní straně přístroje a držte je stisknuté po dobu tří sekund. Poté následujte pokyny na obrazovce. Kávovar lze znovu zapnout opětovným stiskem kulatého tlačítka na vrchní straně po dobu tří sekund.



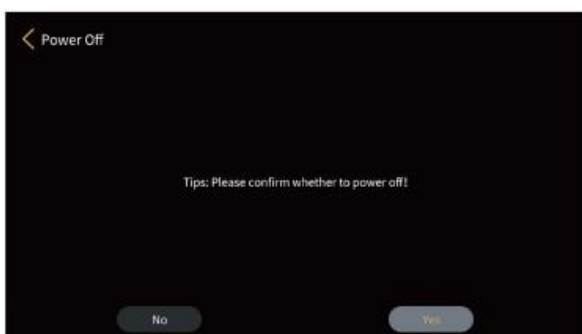
### Metoda 2:



**Krok 1:** Stiskněte tlačítko ve tvaru dvou šipek v horní části dotykového displeje pro zobrazení vyjížděcího menu.



**Krok 2:** Objeví se vyjížděcí menu. Stiskněte v tomto menu tlačítko "vypnout".



**Krok 3:** Následujte instrukce na obrazovce pro dokončení vypnutí. Kávovar lze znovu zapnout podržením kulatého tlačítka na horní straně přístroje po dobu tří sekund.

**Krok 4:** Pro úplné vypnutí kávovaru je možné dále stisknout přepínací tlačítko vypnout/zapnout na zadní straně přístroje. Pozor! Nikdy kávovar nevypínejte tímto tlačítkem, pokud již není vypnutý postupem popsáním v metodě 2. Nedodržení tohoto pravidla může vést k poškození kávovaru.



# Příprava nápojů

## Výdej espressa



**Krok 1:** Klikněte na ikonu Espresso na dotykovém displeji



**Krok 2:** Kávovar začne připravovat výdej nápoje. V této fázi lze dále vstoupit do režimu parametrické úpravy nápoje, a to stiskem ikony šálku znázorněné na obrázku níže.



**Krok 3:** Po stisknutí ikony šálku je možné měnit parametry nápoje tažením jednotlivých posuvníků vpravo či vlevo. Pokud se tato možnost nenabízí, není aktivován mód dovolující úpravu nápoje.



**Krok 4:** Přípravu nápoje lze zrušit stiskem tlačítka "Zrušit".

## Výdej cappuccina



**Krok 1:** Klikněte na ikonu Cappuccino na dotykovém displeji



**Krok 2:** Kávovar začne připravovat výdej nápoje. V této fázi lze dále vstoupit do režimu parametrické úpravy nápoje, a to stiskem ikony šálku znázorněné na obrázku níže.



**Krok 3:** Po stisknutí ikony šálku je možné měnit parametry nápoje tažením jednotlivých posuvníků vpravo či vlevo. Pokud se tato možnost nenabízí, není aktivován mód dovolující úpravu nápoje.



**Krok 4:** Přípravu nápoje lze zrušit stiskem tlačítka "Zrušit".

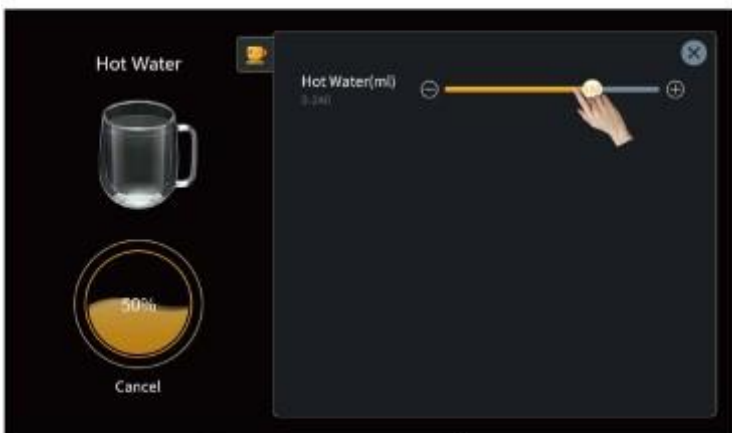
## Výdej horké vody



**Krok 1:** Klikněte na ikonu Horká voda na dotykovém displeji



**Krok 2:** Kávovar začne připravovat výdej nápoje. V této fázi lze dále vstoupit do režimu parametrické úpravy nápoje, a to stiskem ikony šálku znázorněné na obrázku níže.



**Krok 3:** Po stisknutí ikony šálku je možné měnit množství vydané horké vody tažením posuvníku vpravo či vlevo. Pokud se tato možnost nenabízí, není aktivován mód dovolující úpravu nápoje.



**Krok 4:** Přípravu nápoje lze zrušit stiskem tlačítka "Zrušit".

# Čištění a údržba

## Rozvrh čištění a údržby

Typ údržby	Úkon	Denně	Týdně	Měsíčně	Povinné
Automatický proplach a čištění	Proplach spařovací jednotky	✓			
	Proplach mléčného systému	✓			✓
	Hlubkové čištění spařovací jednotky		✓		✓
	Hlubkové čištění mléčného systému	✓		✓	✓
	Dekalcifikace				
Manuální čištění	Mléčná trubička	✓			
	Kapučinátor	✓			
	Vodní nádržka	✓			
	Odkapávací miska	✓			
Údržba mlýnku	Kalibrace			✓	✓
<b>Interpretace:</b>					
Denně	Úkon je nutné provádět alespoň jednou denně nebo častěji				
Týdně	Úkon je nutné provádět alespoň jednou týdně nebo častěji				
Měsíčně	Úkon je nutné provádět alespoň jednou měsíčně nebo častěji				
Povinné	Při nedodržení hrozí okamžité poškození kávovaru				
Údržba servisním technikem	Kávovar musí být zkontrolován kvalifikovaným servisním technikem alespoň jednou za 6 měsíců nebo po výdeji 15 000 porcí (co nastane dříve).				

## Proplach spařovací jednotky



**Krok 1:** Stiskněte tlačítko ve tvaru dvou šipek v horní části dotykového displeje pro zobrazení vyjížděcího menu.



**Krok 2:** Stiskněte v tomto menu tlačítko "Proplach spařovací jednotky".

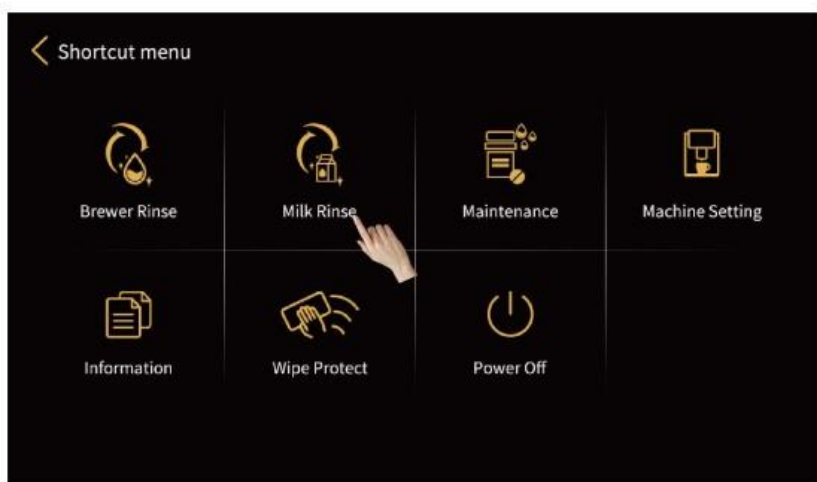


**Krok 3:** Následujte instrukce na obrazovce pro dokončení proplachu spařovací jednotky.

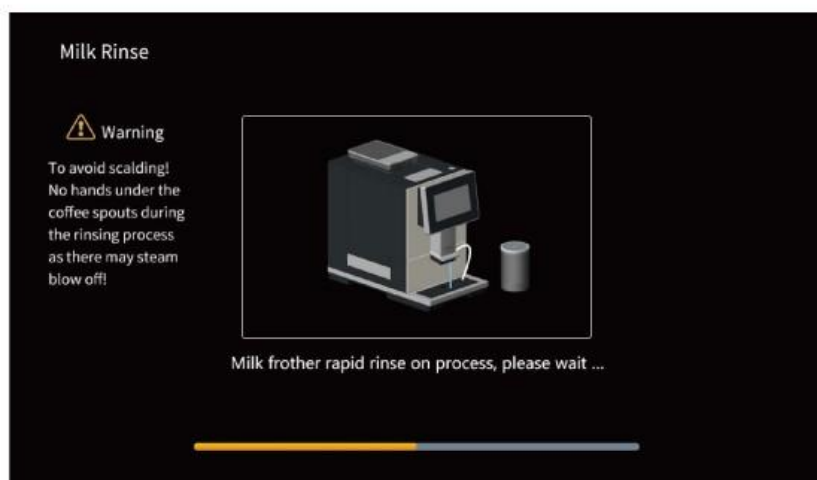
## Proplach mléčného systému



**Krok 1:** Stiskněte tlačítko ve tvaru dvou šipek v horní části dotykového displeje pro zobrazení vyjžděcího menu.



**Krok 2:** Stiskněte v tomto menu tlačítko "Proplach mléčného systému".



**Krok 3:** Následujte instrukce na obrazovce pro dokončení proplachu spařovací jednotky.

## Rozložení a čištění kapučinátoru

**Krok 1:** Odpojte mléčnou hadičku tak, jako je znázorněno na obrázku níže.



**Krok 2:** Stiskněte obě postranní části výdejní jednotky tak, jako je znázorněno na obrázku číslo 1. Poté opatrně odpojte výdejní jednotku tažením dolů.



**Krok 3:** Rozložte kapučinátor a další komponenty tak, jako je znázorněno na obrázku číslo 2. Všechny komponenty pečlivě promyjte pod tekoucí vodou.



**Krok 4:** Opačným postupem kapučinátor s dalšími komponenty opět složte a zasuňte jej zpět do výdejní jednotky.



## Hlubkový proplach spařovací jednotky



**Krok 1:** Stiskněte tlačítko ve tvaru dvou šipek v horní části dotykového displeje pro zobrazení vyjížděcího menu.



**Krok 2:** Stiskněte v tomto menu tlačítko "Údržba".



**Krok 3:** Zvolte možnost "Hlubkový proplach spařovací jednotky" a poté pečlivě následujte instrukce na obrazovce.

## Hlubkový proplach mléčného systému



**Krok 1:** Stiskněte tlačítko ve tvaru dvou šipek v horní části dotykového displeje pro zobrazení vyjížděcího menu.



**Krok 2:** Stiskněte v tomto menu tlačítko "Údržba".



**Krok 3:** Zvolte možnost "Hlubkový proplach mléčného systému" a poté pečlivě následujte instrukce na obrazovce.

## Dekalcifikace



**Krok 1:** Stiskněte tlačítko ve tvaru dvou šipek v horní části dotykového displeje pro zobrazení vyjížděcího menu.



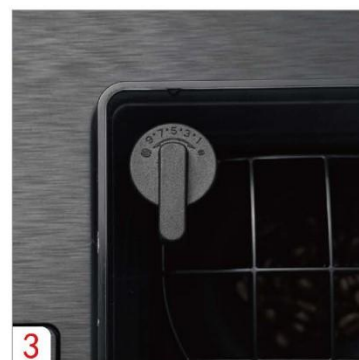
**Krok 2:** Stiskněte v tomto menu tlačítko "Údržba".



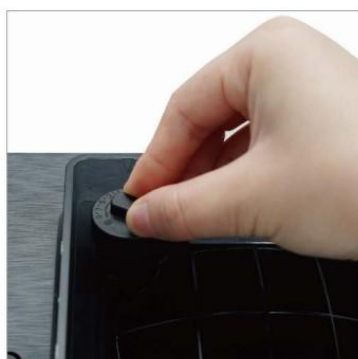
**Krok 3:** Zvolte možnost "Dekalcifikace" a poté pečlivě následujte instrukce na obrazovce.

## Nastavení a kalibrace mlýnku

**Krok 1:** Odejměte víko zásobníku na kávová zrna. Uvnitř zásobníku se nachází otočný knoflík pro úpravu hrubosti mletí. Nejnižší hodnota znamená nejemnější stupeň mletí, nejvyšší hodnota znamená nejhrubší stupeň mletí.



**Krok 2:** Spustíte přípravu espressa, cappuccina nebo jiného nápoje s obsahem kávy. Jakmile dojde k aktivaci činnosti mlýnku, otočte knoflíkem na požadovanou hodnotu. Pozor! Změna nastavení hrubosti mletí může být prováděna pouze tehdy, kdy je mlýnek v chodu - otočení knoflíku v situaci, kdy mlýnek nepracuje, bude mít za následek trvalé poškození mlecího mechanismu!



## Řešení potíží

Na dalších stránkách naleznete tabulky obsahující výpis možných chyb a jejich řešení.

**Upozornění:** Výměny komponentů, zásahy do vnitřních částí kávovaru a další podobné úkony mohou být prováděny pouze kvalifikovanými servisními techniky. V případě provedení těchto úkonů uživatelem hrozí ztráta záruky a zranění uživatele.

**Uživatel je oprávněn provádět pouze úkony, které jsou popsány výše v tomto uživatelském manuálu. K provedení všech ostatních úkonů je nutné povolat kvalifikovaného servisního technika.**

<b>Chyba</b>	<b>Možné důvody chyby</b>	<b>Řešení</b>
Vodní nádržka je prázdná	<ul style="list-style-type: none"> <li>•Ve vodní nádržce je příliš malé množství vody - kávovar není schopen detekovat takto nízkou hladinu vody.</li> <li>•Vodní nádržka není správně připojena. Senzor vodní hladiny je poškozený.</li> </ul>	<ul style="list-style-type: none"> <li>•Odpojte vodní nádržku a dolejte do ní vodu.</li> <li>•Ujistěte se, že hladina vody ve vodní nádržce nepřesahuje rysku "MAX".</li> <li>•Zkontrolujte, zda je vodní nádržka správně připojena.</li> <li>•Vyměňte senzor.</li> </ul>
Odpadní zásobník je plný	<ul style="list-style-type: none"> <li>•Odpadní nádobka je buďto plná, nebo obsahuje 15 porcí odpadní kávy.</li> </ul>	<ul style="list-style-type: none"> <li>•Odpojte odkapávací misku, vyjměte z ní odpadní zásobník a vyprázdněte jej.</li> </ul>
Zásobník kávových zrn je prázdný	<ul style="list-style-type: none"> <li>•V zásobníku došla káva.</li> <li>•Došlo ke slepení kávových zrn.</li> </ul>	<ul style="list-style-type: none"> <li>•Doplňte kávová zrna do zásobníku.</li> <li>•Promíchejte kávová zrna dokud se vzájemně neodlepí</li> </ul>
Odkapávací miska není připojena	<ul style="list-style-type: none"> <li>•Odkapávací miska není správně připojena.</li> <li>•Senzor detekující správné připojení je poškozený.</li> <li>•Došlo k uvolnění nebo poškození magnetu.</li> </ul>	<ul style="list-style-type: none"> <li>•Připojte správně odkapávací misku, popřípadě ji vyměňte za novou.</li> <li>•Vyměňte senzor za nový.</li> <li>•Vyměňte magnet za nový.</li> </ul>
Odkapávací miska je plná	<ul style="list-style-type: none"> <li>•Odkapávací miska je plná nebo téměř plná.</li> <li>•Senzor hladiny odkapávací misky je špinavý či poškozený.</li> </ul>	<ul style="list-style-type: none"> <li>•Vyprázdněte odkapávací misku.</li> <li>•Zkontrolujte a případně očistěte senzor.</li> </ul>
Termoblok kávy je přehřátý	<ul style="list-style-type: none"> <li>•Teplota termobloku přesahuje 160 °C.</li> </ul>	<ul style="list-style-type: none"> <li>•Vyčkejte, dokud termoblok nezchladne - chlazení termobloku může být ohlášeno zprávou na displeji. Před zchlazením termobloku na přijatelnou teplotu není možné připravovat kávu.</li> </ul>
Termoblok páry je přehřátý	<ul style="list-style-type: none"> <li>•Teplota termobloku přesahuje 160 °C.</li> </ul>	<ul style="list-style-type: none"> <li>•Vyčkejte, dokud termoblok nezchladne. Před zchlazením termobloku na přijatelnou teplotu není možné připravovat kávu.</li> </ul>
Kontrola přepínacího ventilu	<ul style="list-style-type: none"> <li>•Došlo k chybě při automatickém polohování ventilu.</li> </ul>	<ul style="list-style-type: none"> <li>•Zvolte v menu kávovaru možnost automatické kontroly polohy/automatického polohování. Poté kávovar vypněte, vyčkejte alespoň 5 sekund a následně jej znovu zapněte.</li> </ul>
Nízká okolní teplota	<ul style="list-style-type: none"> <li>•Okolní teplota je 0 °C nebo méně.</li> </ul>	<ul style="list-style-type: none"> <li>•Kávovar musí být provozován výhradně v prostředí o teplotě 10 až 40 °C. Umístěte kávovar do prostředí s vhodnou teplotou.</li> </ul>
Nedostatek vody	<ul style="list-style-type: none"> <li>•Cesta pro přítok vody z nádržky do kávovaru je ucpaná.</li> <li>•Nádržka není správně připojena/zajištěna</li> <li>•Síto spařovací jednotky je ucpané</li> <li>•Průtokoměr je poškozený.</li> </ul>	<ul style="list-style-type: none"> <li>•Stiskněte na displeji tlačítko pro doplnění vody.</li> <li>•Pokud nedorazí k doplnění, je ucpaný přívod vody z nádržky do kávovaru. Pročistěte přívod vody.</li> <li>•Odpojte vodní nádržku a znovu ji připojte - dbejte na to, aby byla správně připojena.</li> <li>•Pročistěte spařovací jednotku buďto manuálně, nebo za použití čistících tablet s funkcí hloubkového čištění.</li> <li>•Vyměňte průtokoměr.</li> </ul>

Chyba	Možné důvody chyby	Řešení
Tlak je příliš vysoký	<ul style="list-style-type: none"> <li>•Došlo k blokaci trubice nebo síta spařovací jednotky.</li> <li>•Káva je příliš jemně namletá.</li> <li>•Spařovací jednotka je přetížena velkým množstvím kávy.</li> <li>•Do pumpy vniká vzduch během přípravy kávy.</li> </ul>	<ul style="list-style-type: none"> <li>•Využijte funkce proplachu spařovací jednotky.</li> <li>•Nastavte mlýnek na hrubší mletí dle pokynů v příslušné kapitole tohoto manuálu - hrubost mletí může být přenastavena pouze při chodu mlýnku!</li> <li>•Pročistěte přítok vody do kávovaru z vodní nádržky.</li> </ul>
Nutná kalibrace mlýnku	<ul style="list-style-type: none"> <li>•Tato zpráva se zobrazuje vždy po přípravě určitého množství porcí kávy - například po 2000 porcích, 7000 porcích atd.</li> </ul>	<ul style="list-style-type: none"> <li>•Proveďte recalibraci mlýnku dle pokynů v tomto manuálu.</li> </ul>
Kontrola spařovací jednotky	<ul style="list-style-type: none"> <li>•Spařovací jednotka je ve špatné pozici.</li> <li>•Spařovací jednotka je poškozená.</li> <li>•Motor pohánějící spařovací jednotku je poškozený.</li> </ul>	<ul style="list-style-type: none"> <li>•Stiskněte tlačítko "Kontrola".</li> <li>•Vyměňte spařovací jednotku za novou.</li> <li>•Vyměňte motor spařovací jednotky.</li> </ul>
Nutné hloubkové čištění spařovací jednotky	<ul style="list-style-type: none"> <li>•Tato zpráva se zobrazí vždy po výdeji určitého množství kávy.</li> </ul>	<ul style="list-style-type: none"> <li>•Proveďte hloubkové čištění spařovací jednotky dle pokynů v tomto manuálu.</li> </ul>
Nutné hloubkové čištění mléčného systému	<ul style="list-style-type: none"> <li>•Tato zpráva se zobrazí vždy po výdeji určitého množství mléčné kávy.</li> </ul>	<ul style="list-style-type: none"> <li>•Proveďte hloubkové čištění mléčného systému dle pokynů v tomto manuálu.</li> </ul>
Nutná dekalifikace	<ul style="list-style-type: none"> <li>•Tato zpráva se zobrazí vždy po výdeji určitého množství nápojů.</li> </ul>	<ul style="list-style-type: none"> <li>•Proveďte dekalifikaci dle pokynů v tomto manuálu.</li> </ul>
Únik vody	<ul style="list-style-type: none"> <li>•Do vnitřních částí kávovaru uniká voda.</li> </ul>	<ul style="list-style-type: none"> <li>•Rozložte kávovar a nalezněte místo úniku vody. Vyměňte komponenty zasáhnuté vodou za nové.</li> </ul>
Chybí káva	<ul style="list-style-type: none"> <li>•Káva je příliš jemně namletá.</li> <li>•Spařovací jednotka je přetížena velkým množstvím kávy.</li> <li>•Trubice nebo síto spařovací jednotky je ucpané.</li> <li>•Spařovací jednotka je poškozená.</li> <li>•Síto sacího ventilu je ucpané.</li> </ul>	<ul style="list-style-type: none"> <li>•Nastavte mlýnek na hrubší mletí dle pokynů v příslušné kapitole tohoto manuálu - hrubost mletí může být přenastavena pouze při chodu mlýnku!</li> <li>•Pročistěte přítok vody do kávovaru z vodní nádržky.</li> <li>•Pročistěte síto a trubici spařovací jednotky.</li> <li>•Proveďte hloubkové čištění spařovací jednotky dle pokynů v tomto manuálu.</li> </ul>
Chyba spařovací jednotky	<ul style="list-style-type: none"> <li>•Tuto zprávu může vyvolat trojitě poklepání na tlačítko "automatická kontrola spařovací jednotky".</li> <li>•Spařovací jednotka je zaseknutá nebo ucpaná.</li> <li>•Motor pohánějící spařovací jednotku je poškozený</li> <li>•Spařovací jednotka je poškozená</li> <li>•Řídicí panel je poškozený.</li> </ul>	<ul style="list-style-type: none"> <li>•Restartujte kávovar dle pokynů v tomto manuálu - kávovar nesmí být restartován zadním napájecím tlačítkem bez předchozích kroků!</li> <li>•Pročistěte spařovací jednotku nebo ji vyměňte za novou.</li> <li>•Vyměňte motor spařovací jednotky.</li> <li>•Vyměňte řídicí panel kávovaru.</li> </ul>

Chyba	Možné důvody chyby	Řešení
Chyba v HMI komunikaci	<ul style="list-style-type: none"> <li>•Propojení hlavní desky s displejem je uvolněné nebo poškozené.</li> <li>•Kontrolní software není kompatibilní s HMI softwarem.</li> <li>•HMI PCB je poškozené.</li> <li>•Základní deska je poškozená.</li> </ul>	<ul style="list-style-type: none"> <li>•Zkontrolujte integritu připojení HMI a PCB a případně je opravte.</li> <li>•Proveďte update kontrolního a/nebo HMI softwaru.</li> <li>•Vyměňte PCB/HMI.</li> <li>•Vyměňte základní desku.</li> </ul>
Chyba NTC senzoru kávového termobloku	<ul style="list-style-type: none"> <li>•Chyba v komunikaci mezi senzorem a masterem.</li> <li>•Teplota kávového termobloku přesahuje 180 °C.</li> </ul>	<ul style="list-style-type: none"> <li>•Vyměňte konektory termobloku za nové.</li> <li>•Vyměňte NTC senzor za nový.</li> <li>•Vyměňte termoblok za nový.</li> <li>•Vypněte kávovar alespoň na půl hodiny a poté jej znovu zapněte.</li> </ul>
Chyba NTC senzoru parního termobloku	<ul style="list-style-type: none"> <li>•Chyba v komunikaci mezi senzorem a masterem.</li> <li>•Teplota parního termobloku přesahuje 180 °C.</li> </ul>	<ul style="list-style-type: none"> <li>•Vyměňte konektory termobloku za nové.</li> <li>•Vyměňte NTC senzor za nový.</li> <li>•Vyměňte termoblok za nový.</li> <li>•Vypněte kávovar alespoň na půl hodiny a poté jej znovu zapněte.</li> </ul>
Příliš dlouhé zahřívání kávového termobloku	<ul style="list-style-type: none"> <li>•Přehřátí kávového termobloku způsobilo spálení pojistky a/nebo poškození senzoru.</li> <li>•Kávový termoblok je poškozený.</li> </ul>	<ul style="list-style-type: none"> <li>•Vyměňte pojistky termobloku za nové.</li> <li>•Vyměňte NTC senzor za nový.</li> <li>•Vyměňte termoblok za nový.</li> </ul>
Příliš dlouhé zahřívání parního termobloku	<ul style="list-style-type: none"> <li>•Přehřátí parního termobloku způsobilo spálení pojistky a/nebo poškození senzoru.</li> <li>•Parní termoblok je poškozený.</li> </ul>	<ul style="list-style-type: none"> <li>•Vyměňte pojistky termobloku za nové.</li> <li>•Vyměňte NTC senzor za nový.</li> <li>•Vyměňte termoblok za nový.</li> </ul>
Chyba přepínacího ventilu	<ul style="list-style-type: none"> <li>•Přepínací ventil zůstal ve špatné poloze po automatickém polohování.</li> <li>•Přepínací ventil je poškozený.</li> </ul>	<ul style="list-style-type: none"> <li>•Kávovar vypněte, vyčkejte alespoň 5 sekund a následně jej znovu zapněte. Ventil provede znovu automatické polohování.</li> </ul>
Spuštění kávovaru selhalo	<ul style="list-style-type: none"> <li>•Kávovar není připojen do elektriny nebo došlo k lokálnímu výpadku elektrického proudu.</li> <li>•Nedostatečné elektrické napětí.</li> <li>•Je poškozená deska PCB.</li> <li>•Hlavní pojistka napájení je spálená.</li> </ul>	<ul style="list-style-type: none"> <li>•Zkontrolujte, zda je kávovar připojen do elektrického napětí.</li> <li>•Připojte kávovar ke zdroji o kompatibilním napětí. Zkontrolujte, zda je kávovar zapnutý.</li> <li>•Vyměňte PCB za novou.</li> <li>•Vyměňte pojistku za novou.</li> </ul>
Havárie	<ul style="list-style-type: none"> <li>•Systém nečekaně přestal pracovat.</li> </ul>	<ul style="list-style-type: none"> <li>•Kávovar vypněte, vyčkejte alespoň 5 sekund a následně jej znovu zapněte.</li> <li>•Proveďte update softwaru.</li> </ul>
Chybí mléko	<ul style="list-style-type: none"> <li>•Nádoba na mléko je prázdná. Je ucpaná mléčná trubice nebo odtok páry.</li> <li>•Trubice pro páru je poškozená.</li> <li>•Je nastaven příliš vysoký přívod vzduchu. Kapučinátor je ucpaný.</li> </ul>	<ul style="list-style-type: none"> <li>•Doplňte zádobu mléka.</li> <li>•Proveďte hloubkové čištění mléčného systému.</li> <li>•Zkontrolujte parní trubici.</li> <li>•Nastavte nižší přívod vzduchu.</li> <li>•Rozložte a pročistěte kapučinátor. Případně vyměňte kapučinátor za nový.</li> </ul>
Kávovar vydává horké mléko, ale nevydává mléčnou pěnu	<ul style="list-style-type: none"> <li>•Přívod vzduchu do vzduchového ventilu je ucpaný.</li> <li>•Trubice vzduchového ventilu je ucpaná.</li> <li>•Vzduchový ventil je poškozený.</li> </ul>	<ul style="list-style-type: none"> <li>•Zkontrolujte trubici pro přívod vzduchu.</li> <li>•Vyměňte trubici pro přívod vzduchu.</li> </ul>

# Odpovědnost a záruka

## Odpovědnost spotřebitele

Opravy a hluboká údržba mohou být prováděny pouze servisními technikami a výrobcem autorizovaným personálem. V případě skrytých závad prosíme spotřebitele o informování výrobce prostřednictvím jeho e-mailové adresy do 30 dní. Záruka činí 12 měsíců. Oprava bezpečnostních komponent jako je například bezpečnostní ventil či termostat nejsou povoleny. Všechny porušené komponenty bezpečnostního charakteru musejí být nahrazeny novými. Všechna tato opatření mohou být provedena pouze servisními technikami nebo výrobcem autorizovaným personálem.

## Záruka a kompenzace

Při zranění nebo ztrátě majetku v důsledku následujících důvodů není spotřebitel oprávněn ke kompenzaci ze strany výrobce ani prodejce:

- Nakládání s kávovarem, které je v rozporu s legislativními regulacemi.
- Instalace, testování, obsluha, čištění, údržba nebo jiné nakládání s kávovarem v rozporu s instrukcemi a body popsanými tímto uživatelským manuálem.
- Nedodržení doporučených intervalů čištění a údržby kávovaru.
- Obsluha kávovaru v případě jeho poškození, nesprávné instalace nebo předchozího neadresovaného selhání.
- Nesprávná nebo neautorizovaná oprava.
- Použití nekompatibilních náhradních dílů.
- Poškození kávovaru způsobené cizími objekty či materiály, nehodami, selháním lidského faktoru a dalšími okolnostmi bez souvislosti s výrobcem. Výrobce přebírá plnou odpovědnost za kompenzaci škod způsobených při používání kompatibilních náhradních dílů a dodržení všech pokynů uvedených tímto manuálem.

## Dodatečná upozornění

- Do zásobníků kávových zrn a instantních směsí nesmí být vpuštěna voda.
- Při chodu kávovaru nesmí být vyjmuty zásobníky, odkapová miska ani žádné jiné z jeho komponent.
- Zásobník vody je určen pouze pro studenou čistou vodu; nesmí být použito horké vody ani ledu.
- Kávovar není kompatibilní se spálenými či abnormálně silně opraženými kávovými zrny ani s kávovými zrny silně olejnatého charakteru.
- Při výdeji nápojů je zakázáno se dotýkat výdejní jednotky z důvodu možného popálení.
- Kávovar nesmí být čištěn pomocí kartáčů ani čistících prostředků. Čištění lze provádět pouze měkkým navlhčeným hadříkem.
- Žádný ze zásobníků nesmí být plněn nad vyznačenou hranici označenou jako MAX. Pokud vyznačení chybí, zásobníky se neplní do více než jedné osminy jejich objemu.
- Kávovar nesmí být vypnut během procesu přípravy nápojů, testování a čištění.
- Nastavená výška výdejní jednotky musí přibližně odpovídat výšce použitého šálku nebo sklenice.
- Je nutné vypínat kávovar správnou, bezpečnou cestou, tedy uvedením do spánkového režimu a teprve potom až vypnutím pomocí spínače na zadní straně.
- Po vypnutí pomocí spínače na zadní straně kávovaru je teprve možné kávovar bezpečně vypojit z elektřiny.
- Je nutné pravidelně čistit odpadní zásobník.
- Pro dlouhodobé zachování kvality připravovaných nápojů je doporučeno čistit zásobník vody a měnit vodu za čerstvou alespoň jednou denně.