

# UŽIVATELSKÝ MANUÁL

## BIALETTI MK02

# Obsah

Úvod .....	2
Všeobecná upozornění.....	3
Záruka .....	4
Likvidace spotřebiče.....	5
Popis přístroje .....	6
Pěnicí systém .....	7
Použití .....	7
Údržba a čištění.....	9
Řešení potíží.....	10

## Úvod

Vážený zákazníku,

blahopřejeme Vám k zakoupení napěňovače mléka Bialetti. Rádi bychom Vám poděkovali za volbu tohoto produktu. Jsme si jisti, že budete se svou volbou spokojeni. Před prvním použitím prosíme o pečlivé pročtení tohoto manuálu. Manuál uschovejte pro případ nutnosti pozdější konzultace.

Se srdečným pozdravem, Bialetti Industries.

## Prohlášení o shodě

Výrobce prohlašuje, že zařízení, kterého se týká tento návod k použití, je v souladu se směrnicí Evropské komise o domácích spotřebičích. Výrobce dále prohlašuje, že výrobek je v souladu s předpisy pro omezení radioelektrického rušení. Výrobce si vyhrazuje právo provádět technologické, estetické nebo rozměrové změny tohoto zařízení bez předchozího upozornění.

## Informace o normách

Přístroj popsany v tomto návodu odpovídá směrnicím EU 2014/35/ UE; 2014/30/UE; Reg. (EC) n.1935/2004 a Reg. (EC) n.2023/2006.

# Všeobecná upozornění

Před použitím zařízení si pečlivě přečtěte tento návod. Návod obsahuje informace k bezpečné instalaci, použití a údržbě přístroje. Návod uschovejte pro nutnost pozdější konzultace.

- Po odstranění obalu se ujistěte, že jsou všechny součásti zařízení nepoškozené. V případě nálezu vady či podezření na její přítomnost přístroj nepoužívejte a kontaktujte autorizované servisní středisko. Zejména nebezpečné je možné poškození napájecího kabelu, elektrické zástrčky a základny. V případě poškození zařízení během používání je nutné zařízení neprodleně přestat používat a postupovat totožným způsobem.
- Obalové materiály (plastové sáčky, polystyren atd.) uchovávejte mimo dosah dětí.
- Před připojením spotřebiče se ujistěte, že je přístroj kompatibilní s Vaší elektrickou sítí. Štítek obsahující informace o síťové kompatibilitě je umístěn na spodní straně základny přístroje.
- Zařízení není vhodné pro zapojování do sítě pomocí adaptéků, rozdvojek či prodlužovacích kabelů. Jestliže je použití adaptéru (prodlužovacího kabelu) nevyhnutelné, použijte takové, které jsou v souladu s bezpečnostními předpisy a nepřekročíte povolené limity uvedené na adaptéru (prodlužovacím kabelu).

DOPORUČUJEME PŘIPOJIT SPOTŘEBIČ S PROUDOVÝM CHRÁNIČEM O MAX NAPĚTÍ 30mA. PŘÍSTROJ MUSÍ BÝT PŘIPOJEN K ELEKTRICKÉ SÍTI PROSTŘEDNICTVÍM UZEMĚNÉ ZÁSUVKY. NIKDY NETAHEJTE EL. KABEL; PRO ODPOJENÍ POUŽIJTE ZÁSTRČKU. ELEKTRICKÁ ZÁSTRČKA MUSÍ BÝT DOBŘE DOSTUPNÁ, KDYKOLIV JE ZAŘÍZENÍ V PROVOZU, ZA ÚČELEM SNADNÉHO VYPOJENÍ Z EL. SÍŤE. TENTO SPOTŘEBIČ NENÍ URČEN PRO UŽÍVÁNÍ DĚTMI A OSOBAMI SE SNÍŽENÝMI FYZICKÝMI NEBO DUŠEVNÍMI SCHOPNOSTI, NEBO S NEDOSTATKEM ZKUŠENOSTÍ A ZNALOSTÍ, POKUD JIM NEBYLY TYTO ZNALOSTI POSKYTNUTY OSOBOU ODPOVĚDNOU ZA JEJICH BEZPEČNOST. DĚTI SI NESMĚJÍ SE ZAŘÍZENÍM HRÁT – ZAŘÍZENÍ UCHOVÁVEJTE MIMO DOSAH DĚTÍ.

- Použití jakéhokoliv elektrického spotřebiče předpokládá splnění základních pravidel. Zejména: - Nedotýkejte se spotřebiče mokřýma nebo vlhkýma rukama; - Nepoužívejte přístroj, jste-li bosí; - Netahejte za el. kabel; - Nemanipulujte s přístrojem během jeho chodu.
  - Nevystavujte spotřebič venkovním vlivům (děšť, slunce atd.);
- Nenechte spotřebič používat děti nebo osoby se zdravotním postižením bez dozoru
- Před prováděním čištění nebo údržby odpojte spotřebič z elektrické sítě.

- V případě poruchy přístroje s ním nijak nemanipulujte. Opravy smí provádět pouze autorizovaný servisní technik. Nedodržení výše uvedeného může způsobit zranění či poškození spotřebiče.
- Pokud se rozhodnete přístroj již nepoužívat, doporučujeme, abyste přeřizli napájecí kabel po vyjmutí ze zásuvky. Také byste měli zneškodnit ty části zařízení, které mohou být nebezpečné zejména pro děti. Instalace musí být provedena v souladu s pokyny výrobce. Nesprávná instalace může způsobit škody na zdraví osob, zvířat a věcí, za které výrobce nemůže nést odpovědnost
- Aby nedošlo k nebezpečnému přehřátí přístroje, doporučujeme používat zařízení výhradně v souladu s pokyny v tomto manuálu.
- Pokud přístroj nepoužíváte, vytáhněte jej ze zásuvky.
- Je-li elektrický kabel poškozen, musí být vyměněn autorizovaným servisem. Správné užití spotřebiče
- Před použitím přístroj postavte na rovnou a stabilní plochu
- Nenechávejte přístroj bez dozoru, pokud jej užíváte
- Jestliže přístroj delší dobu nepoužíváte, vyčistěte nádobu dle pokynů v tomto manuálu
- Jestliže přístroj používáte poprvé, vyčistěte nádobu dle návodu v sekci “Čištění”.

Nezapínejte zařízení, pokud v nádobě není správné množství mléka, případně vody pro případ čištění.

**JESTLIŽE MÁTE JAKÉKOLIV PROBLÉMY S PŘÍSTROJEM, OBRAŤTE SE NA AUTORIZOVANÉ SERVISNÍ STŘEDISKO. V ŽÁDNÉM PŘÍPADĚ NEOPRAVUJTE PŘÍSTROJ VLASTNÍMI SILAMI. NA JAKOUKOLIV PORUCHU ZPŮSOBENOU NEODBORNÝM ZÁSAHEM NEBO NESPRÁVNÝM POUŽITÍM SE NEVZTAHUJE ZÁRUKA.**

## Záruka

Platnost záruky činí 2 roky od data zakoupení výrobku. V případě nálezu poruchy zařízení po jeho koupi ručíme za opravu či bezplatnou výměnu. Kupující musí nahlásit škodu nejpozději do 2 měsíců od jejího objevení.

Záruka se nevztahuje na poškození způsobená v důsledku nedbalosti nebo špatného zacházení. To zahrnuje například:

- Špatná instalace zařízení.
- Nedodržení návodu k obsluze.
- Nesprávná nebo nedostatečná údržba.
- Komponenty podléhající běžnému opotřebení.
- Škody způsobené nesprávnou manipulací.
- Škody způsobené připojením k nekompatibilní elektrické síti.
- Škody způsobené vlastní přepravou či podobnými okolnostmi
- Nautorizovaná oprava přístroje.

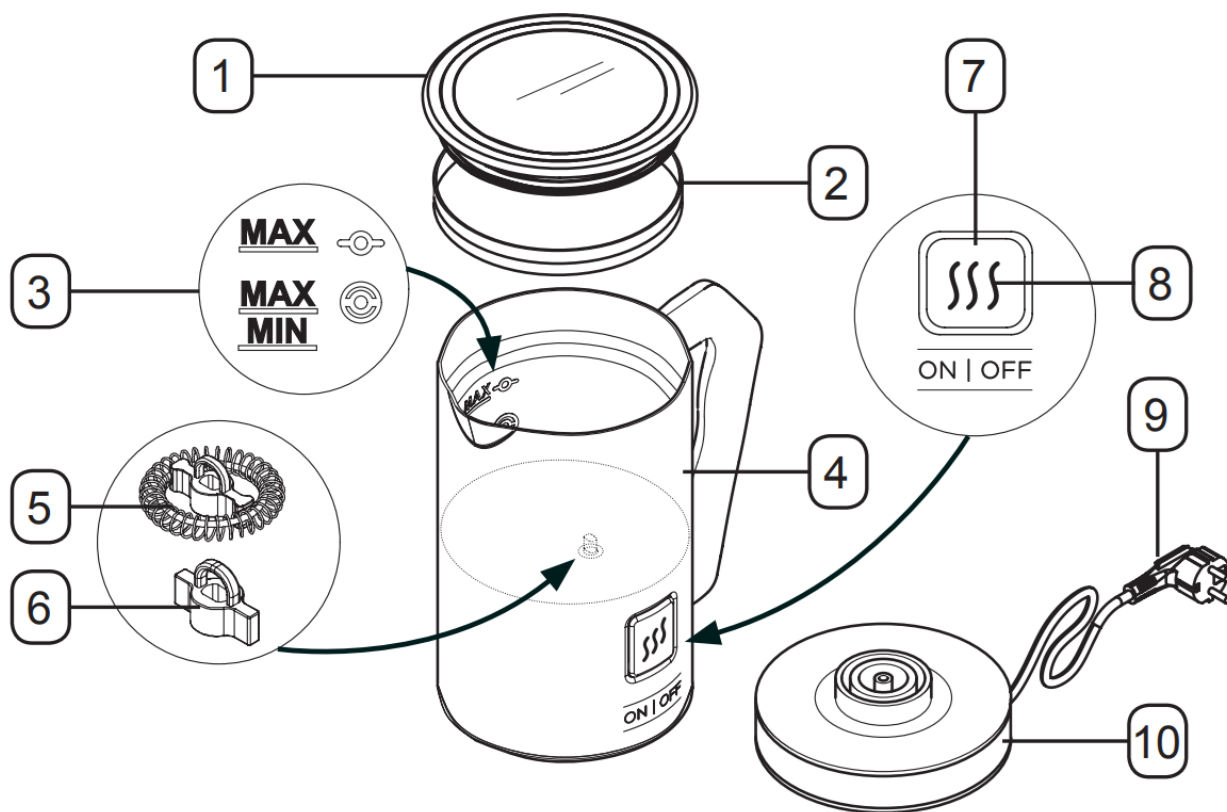
Záruka se dále nevztahuje na případy profesionálního používání – přístroj je určen pouze pro domácí použití. Bialetti nepřijímá zodpovědnost za škody, které mohou být přímo či nepřímo způsobené osobám, majetku či zvířatům v důsledku neplnění pokynů uvedených tímto manuálem.

## Likvidace spotřebiče

- Toto zařízení je vyrobeno v souladu s normou EU 2012/19/EC.
- Symbol přeškrtnutého koše udává, že zařízení musí být zpracováno odděleně od domácího odpadu v recyklačních centrech či sběrných dvorech.
- Na konci životnosti zařízení je uživatel zodpovědný za jeho likvidaci ve shodě s platnými právními předpisy země.
- Správná likvidace zařízení přispívá k eliminaci negativního vlivu na životní prostředí a veřejné zdraví a umožňuje recyklovat materiály, ze kterých bylo zařízení vyrobeno.



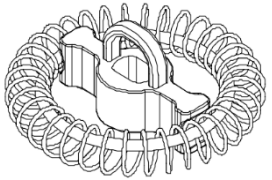
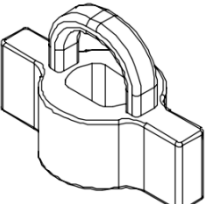
# Popis přístroje



Popis	
1	Průhledné víko
2	Silikonový kroužek
3	Ryska minimální/maximální náplně pro různé funkce
4	Nádoba napěňovače
5	Pružinka pěnícího systému
6	Míchač pěnícího systému
7	Tlačítko zapnout/pauza
8	Indikační kontrolka
9	Elektrická zástrčka
10	Napájecí základna

Technické parametry		
Rozměry	A	100 mm
	B	170 mm
	C	156 mm
Napětí	Viz štítek na přístroji	
Kapacita nádoby	0,3 l (300 ml)	

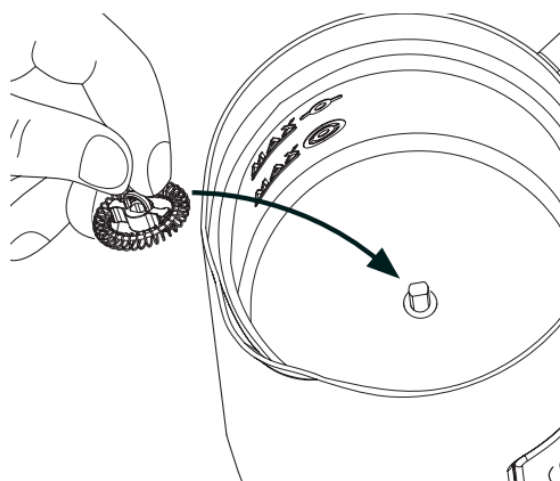
# Pěnící systém

Komponenta	Funkce	Maximální kapacita	Čas ohřevu/napěnění
	Pěnění a ohřev	150 ml	80 - 120 sekund
	Míchání a ohřev	300 ml	100 - 160 sekund

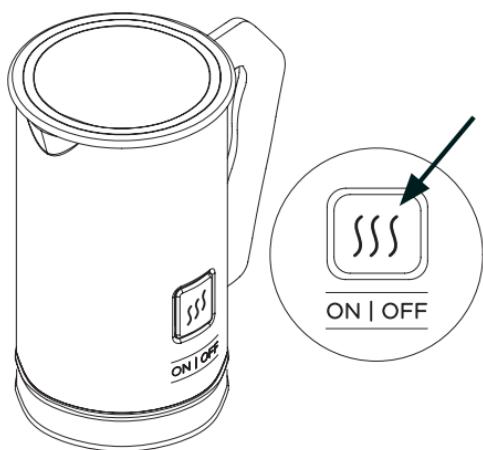
## Použití



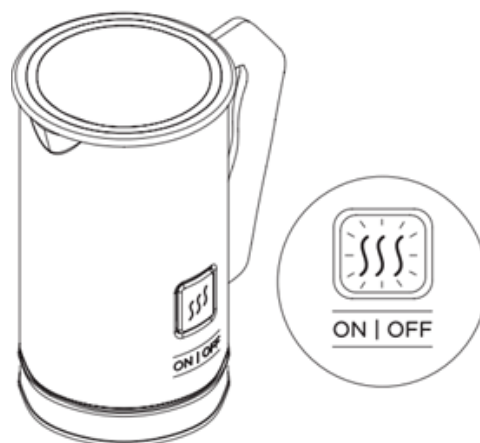
Připojte do nádoby (4) pružinku nebo míchač (5 nebo 6) dle požadované funkce.



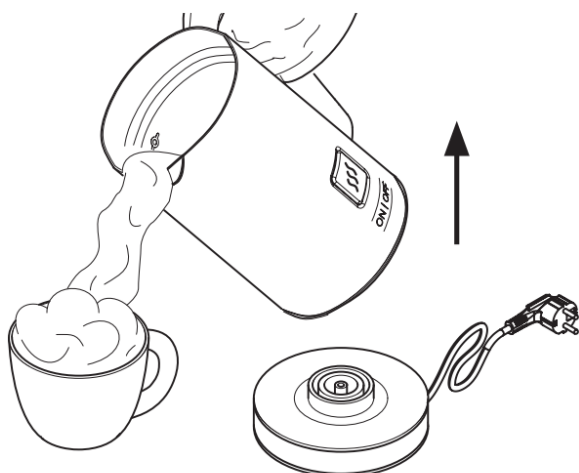
Naplňte nádobu (4) mlékem tak, aby hladina mléka v nádobě byla v rovině s ryskou (4) pro požadovanou funkci. Horní ryska značí maximální množství mléka pro ohřev, dolní ryska pak minimální/maximální množství mléka pro napěnění.

**3**

Zapojte elektrickou zástrčku (9) do elektrické zásuvky a stiskněte tlačítko pro spuštění/pauzu (7).

**4**

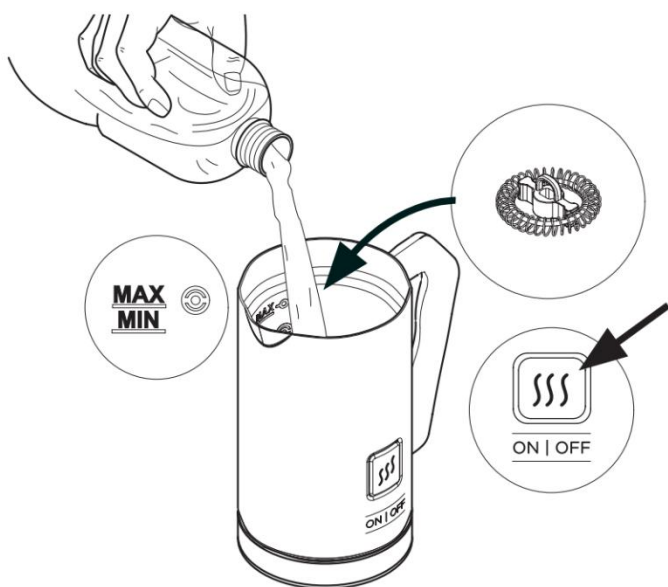
Kontrolka přístroje (8) se po spuštění rozsvítí modře. Po dokončení ohřevu/pěnění mléka kontrolka zhasne.

**5**

Poté, co kontrolka (8) zhasne, je nutné znovu stisknout tlačítko start/pauza. V opačném případě bude napěňovač pokračovat v pěnění či ohřevu, jakmile klesne teplota mléka v napěňovači. Po dokončení ohřevu/pěnění rovněž vypojte zařízení z elektrického proudu. Nyní je možný výdej horkého mléka či mléčné pěny.



# Údržba a čištění



**1**

Připojte do nádoby pěnící pružinku (5). Naplňte nádobu (4) vodou až po rysku indikující maximální hladinu pro pění mléka. Stiskněte tlačítko start/pauza (7). Nádoba napěňovače se tímto pročistí od mléčných nečistot. Po dokončení údržby stiskněte znovu tlačítko start/stop a odpojte zařízení z elektrického proudu.



**2**

Po provedení čištění pomocí horké vody vyprázdněte nádobu (4) a použijte jemný hadřík či houbu pro odstranění zbývajících nečistot. Použití abrazivního materiálu nebo čistícího prostředku vyústí poškozením nepřílnavé vnitřní vrstvy nádoby; nikdy nečistěte zařízení abrazivními prostředky či materiály. Po rozložení napěňovače dále omyjte vodou pružinku a míchač pěnícího systému (5 a 6), silikonový kroužek (2) a víko vodou.

## Řešení potíží

Problém	Možné příčiny	Možná Řešení
Indikační kontrolka (8) se po stisku tlačítka start/stop (7) nerozsvítí a napěňovač nepracuje.	Zařízení není připojeno do elektrické sítě.	Ujistěte se, že je zařízení zapojeno do elektrické sítě.
	Zařízení není zapnuté.	
Napěňovač neprodukuje mléčnou pěnu.	Pěnicí pružinka (5) není správně připojena.	Ujistěte se, že pružinka byla správně připojena do nádoby.
	Pěnicí pružinka (5) je poškozená.	Vyměňte pružinku za novou. Pro uchování záruky je nutné zakoupit oficiální náhradní díl Bialetti.
	V nádobě (4) se vyskytuje předmět, který brání rotaci pružinky.	Odstraňte předmět, který brání pružince v rotaci.
Napěňovač neprodukuje dostatečné množství mléčné pěny.	Mléko je prošlé.	Ujistěte se o čerstvosti mléka.
	Mléko je příliš horké.	Použijte chlazené mléko.